

45 AÑOS
FEDEPALMA

El palmicultor

Octubre de 2007 No. 428

Boletín Informativo de la Federación Nacional de Cultivadores de Palma de Aceite - Fedepalma

Tarifa postal reducida No. 2007-02 Servicios Postales Nacionales S.A. Vence Dic. 31 de 2007. ISSN 0121-2915. Publicación cofinanciada por el Fondo de Fomento Palmero

Fedepalma 45 años construyendo la historia palmera del país



La constitución de Fedepalma, hace 45 años, fue un hecho destacado por la prensa nacional que registró el nacimiento del gremio que sigue siendo noticia permanente por sus acciones a favor del sector.

La actual coyuntura para el sector palmero colombiano es algo sin precedentes, pues los precios internacionales han alcanzado máximos históricos y la demanda va en aumento.

En medio de ello se celebran los 45 años de la Federación Nacional de Cultivadores de Palma de Aceite (Fedepalma), un gremio que ha sido fundamental en el crecimiento y expansión del cultivo, aunque también ha pasado momentos difíciles, como pasa con toda actividad productiva.

Sin embargo, el tener un cultivo de tardío rendimiento ha hecho que los productores persistan y se mantengan como lo han hecho para poder llegar a este momento en el cual las proyecciones son igualmente favorables.

Lo invitamos a conocer un poco más la historia del gremio y lo que opinan algunos de sus protagonistas sobre lo que han sido estos 45 años y cómo ven las perspectivas de los próximos años, de cara a los nuevos escenarios nacionales e internacionales. | 16

La estrategia de Cenipalma para enfrentar un mundo globalizado

El Centro de Investigación de Palma de Aceite (Cenipalma) está en proceso de internacionalización, como mecanismo para enfrentar los retos que se presentan en el mercado actual y quiere mostrar lo que es la experiencia de Colombia a todo el mundo, porque como lo dice el director del Centro, José Ignacio Sanz Scovino, en su columna de opinión, si se guardan los resultados de investigación, no sirven.

El foco de trabajo de Cenipalma es la investigación para el desarrollo del sector palmero en Colombia y por eso surge la estrategia de internacionalización, que, siguiendo unos pasos específicos, será de gran ayuda para los compromisos adquiridos en los procesos de priorización y visión del Centro. | 2

en Esta Edición	
El FEP ante los nuevos escenarios de comercialización	11
Sector palmero está comprometido con la Responsabilidad Social Empresarial	13
La agroindustria de la palma de aceite y los tratados de libre comercio	24

La estrategia de Cenipalma para enfrentar un mundo globalizado

José Ignacio Sanz Scovino, Director Ejecutivo Cenipalma

Que una institución como la Federación Nacional de Cultivadores de Palma de Aceite (Fedepalma), cumpla 45 años de creación, trabajo arduo y entrega a sus afiliados; es una señal de solidez, credibilidad y cumplimiento. Además del apoyo a sus agremiados y demás labores propias de su género, Fedepalma se preocupa por los aspectos técnicos, de desarrollo y aplicación de tecnologías que permitan el correcto crecimiento y aprovechamiento del cultivo. Por eso crearon hace algo más de 17 años el Centro de Investigación de Palma de Aceite (Cenipalma), que actualmente se encuentra en un proceso de evolución.

Antes de explicar la estrategia de Cenipalma para enfrentar los retos que la globalización presenta en la investigación del cultivo de la palma de aceite, es necesario aclarar que no somos una organización sola e independiente en donde se desarrollan requerimientos de la palmicultura en Colombia. Debemos analizar que a nuestro alrededor encontramos palmeros, productores, instituciones y organizaciones, tanto a nivel nacional como internacional, que son y serán muy útiles al momento de unir esfuerzos en beneficio de la investigación en palma de aceite. Todos contribuyen al crecimiento de la institución y sus prioridades.

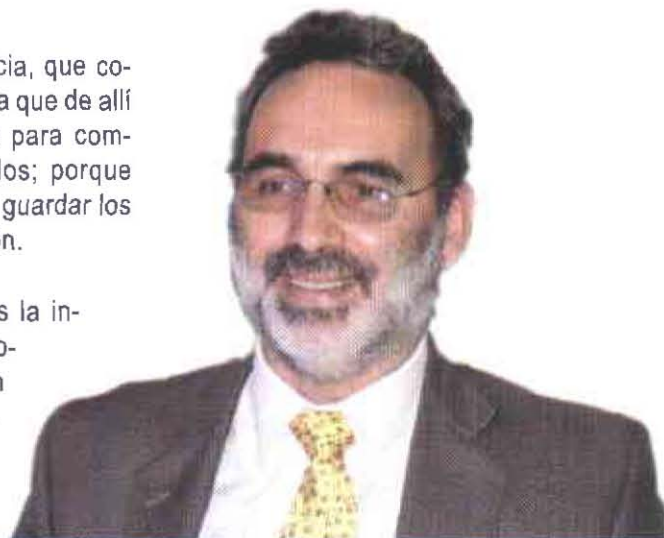
Entendido lo anterior, la internacionalización de Cenipalma es la estrategia para enfrentar los retos que se nos están presentando, es una apertura, una oportunidad, un camino que debemos emprender con actitud abierta y atenta. Requerimos contarle al

mundo de nuestra existencia, que conozcan nuestras labores, ya que de allí surgen ideas y conceptos para compartir en beneficio de todos; porque es claro que de nada sirve guardar los resultados de investigación.

Nuestro foco de trabajo es la investigación para el desarrollo del sector palmero en Colombia y por eso tenemos que asegurarnos de que ese objetivo se cumpla. Por lo anterior, surge la necesidad de consolidarnos internacionalmente más de lo que hasta hoy hemos logrado. Para dicha estrategia se deben seguir unos pasos específicos que ayudan para el cumplimiento de los compromisos adquiridos en los procesos de priorización en el 2007.

Dentro de esos pasos, por ejemplo, se pueden resaltar acuerdos con organismos internacionales, basados en compromisos con tareas específicas y concretas, términos de referencia, productos, beneficios, compromisos establecidos y fechas de cumplimiento. Todo esto nos lleva a aprovechar al máximo dichas negociaciones para obtener el beneficio de las diferentes partes.

Un ejemplo de ese proceso de internacionalización es la misión que visitó Malasia para el Pipoc 2007 (International Palm Oil Congress) el pasado mes de agosto. El viaje tenía como intención mostrar que Colombia podía tener una presencia activa, representando nuestro sector palmero en el evento más importante del mundo



en materia de palma de aceite. Adicionalmente, se presentaron resultados de investigación a través de una presentación y tres posters dentro del evento.

También, se llevaron a cabo reuniones concretas para acuerdos internacionales con el MPOB (Malaysian Palm Oil Board) relacionados con enfermedades y con el Cirad (Centre de Coopération Internationale en Recherche Agronomique pour le Développement) y otras instituciones europeas y asiáticas alrededor del tema específico del genoma de la palma. Existen más iniciativas que están empezando a conformarse y consideramos que tendrán un futuro exitoso.

Al mismo tiempo, asistió un grupo grande de palmeros y posibles inversionistas colombianos. Dentro de un concepto de apertura, la acción con ellos fue la de interactuar, logrando una representación fuerte identificada con un mensaje claro que genera el posicionamiento que Cenipalma está buscando.

Recurso humano de calidad

En un Centro de Investigación el mayor activo es el recurso humano, que se requiere sea altamente capacitado para la investigación, característica mínima y básica que deben cumplir las personas que conformen un equipo consolidado y proactivo, ya que así se garantiza la calidad de la ciencia. Lo anterior con el fin de compartir y retroalimentar el conocimiento y promover así el fortalecimiento de la institución.

Es claro que existen muchos avances fuera de nuestras fronteras, pero no se trata de copiar; lo que buscamos es evaluarnos bajo unos parámetros conocidos: ¿en qué estamos?, ¿qué nos hace falta?, ¿en qué somos mejores? y de esa manera lograremos mucho más. Podemos aprender, generar, adaptar y colaborar con nuestros pares científicos. Lo anterior nos lleva a buscar alianzas y para ello requerimos un recurso humano capacitado, comprometido y capaz como el nuestro.

Cenipalma y todas las entidades relacionadas con el gremio palmero, se caracterizan por tener un equipo humano de alta calidad en todos los aspectos, que incluyen temas de investigación, preparación, compromiso social, entre otros.

Prospectiva del Centro

La nueva estructura de Cenipalma está funcionando y fue socializada

dentro del gremio en el último Congreso Palmero realizado en la ciudad de Cali, en el pasado mes de mayo. Ahora se inicia una nueva etapa, caracterizada por el trabajo de estructuración de Fedepalma Corporativo, en donde se evaluarán estructuras, cargos y la correlación de las entidades del gremio para mejorar los canales de comunicación y así optimizar el grado de calidad y buen servicio que hemos mantenido hasta ahora.

A pesar que el Centro ha avanzado en este tema, con este proceso entramos en una etapa oportuna para afinar los procesos y enfocarnos más hacia las necesidades de la institución, de la investigación y de los palmeros. Dentro de los avances comentados, se encuentran nuevos programas creados con el fin de apostarle más fuerte a nuestra visión y definir claramente hacia dónde va la palma y cómo podemos apoyar ese proceso. Adicionalmente, la consolidación de las áreas que vienen trabajando desde la creación de Cenipalma permite que se creen sinergias y se generen resultados integrales.

Los temas de priorización, solicitados por los diferentes Comités Asesores y aprobados por la Sala General, son problemáticas centrales y de principal importancia para las cuales trabajan las áreas del Centro. Entre ellas se encuentran la División de Variedades, considerada como uno de los pilares fundamentales dentro del proceso de

la palma de aceite; la División de Agromonía, que es el "diccionario" de la investigación en palma; todo lo relacionado con Procesos y Usos y Plantas de Beneficio, un mundo total de novedad por explorar en el tema de generación de energía por medio de biomasa o los beneficios que tiene el uso de la palma en la salud humana.

Por otro lado, en la institución existía la Transferencia de Tecnología como un programa que trabajaba con un modelo en el cual los resultados de los centros de investigación eran llevados a los usuarios productores. Este sistema tuvo éxito en su momento, pero estamos en un proceso de cambio, donde se debe tener la certeza de que existe adopción de esas tecnologías y que hay apoyo de los diferentes participantes que interactúan en la agroindustria.

Es decir, es hora de pensar en un sistema de doble vía, mientras los científicos producen resultados muy seguramente los productores están notando cambios o están evaluando nuevas prácticas. La idea es la participación de todos de manera activa y efectiva. En términos generales, debe haber una estrecha relación entre el Centro, algunas alianzas estratégicas de investigación y las empresas con el fin de modernizar la transferencia de tecnología mediante un nuevo enfoque de mutuo fortalecimiento de capacidades y retroalimentación tecnológica. Este es el enfoque de la recién creada División de Apoyo a Investigadores y Palmicultores.



NUTRIMON®
Productivo en su cultivo

La Vizcaína, campo experimental con visión futurista

La iniciativa del Campo Experimental Palmar de la Vizcaína surge de la necesidad del gremio palmero de contar con centros propios de investigación y desarrollo de largo plazo bajo condiciones controladas, como soporte para una palmicultura fuerte y autosuficiente. Tiene como objetivo dar soporte al desarrollo de materiales mejorados de palma de aceite adaptadas a las condiciones edafoclimáticas colombianas y desarrollar proyectos en el área agronómica que respondan al manejo eficiente del cultivo.

La Vizcaína cuenta con 825 hectáreas, las cuales están distribuidas en 115 hectáreas para proyectos agronómicos; 92 para bancos de germoplasma; 238 que en futuro se sembrarán para la parte de mejoramiento; y un área de reserva. En palma se tienen sembradas 750 hectáreas. El predio fue adquirido por Fedepalma en 2001 y entregado en comodato a Cenipalma.

La ubicación del Campo es privilegiada, porque se tienen los principales suelos que son representativos de las cua-



tro zonas palmeras de Colombia y por eso, a partir de allí, se puede generar tecnología aplicable a toda la geografía palmera nacional.

Igualmente, se destaca por la evaluación de materiales comerciales en palma de aceite para el aumento de las actividades de Transferencia de Tecnología, ya que este es un foco muy bien ubicado en la Zona Central donde se llevan a cabo capacitaciones a los palmicultores y al personal técnico de las plantaciones, buscando que haya una ➡

➡ La estrategia de Cenipalma para enfrentar un mundo globalizado

Muchos de los aspectos nombrados están iniciando, se han realizado pequeños avances exploratorios, pero muy pronto se consolidarán como programas de investigación con bases más robustas y objetivos integrales que generarán resultados beneficiosos para nuestra labor.

Otra nueva estrategia es la creación de la División de Biotecnología, que busca su aprovechamiento al máximo, por medio del trabajo en equipo de la institución, no sólo al servicio del mejoramiento genético, sino en todos los campos en los que pueda aportar para el avance de la ciencia. Es una temática en donde existen muchos caminos y variadas tareas por realizar. Esta División tiene como ob-

jetivo introducir herramientas moleculares y técnicas *in vitro* para apoyar el desarrollo de tecnología en los campos de la agronomía, el mejoramiento genético y el desarrollo de otros procesos y usos industriales del aceite de palma.

Finalmente, encontramos la denominada Mecanización, que pretende llevar a la palmicultura colombiana hacia una agricultura de precisión intensiva, en donde se conozcan los cultivos metro a metro. Esto se logra con elementos como Sistemas de Información Geográfica rigurosos y totalmente documentados, en donde se pueden manejar numerosas variables para el apoyo de los palmeros y facilitar las tareas y el control. Este programa tie-

ne una tendencia hacia el máximo rendimiento y aprovechamiento de los recursos, explotando la exactitud en el manejo y las condiciones que se presentan en cada una de las zonas donde hay palma en Colombia y permitiendo el correcto manejo social y ambiental, que es lo más importante.

Para concluir, el proceso empieza por casa y dentro de Cenipalma y el gremio ya inició. Esperamos contar con el apoyo de ustedes para que de la mano logremos que este nuevo reto se consolide y genere beneficios para todos, y de esa manera continuar con la excelente labor de la Federación y la palma colombiana.

¡Felicidades Fedepalma! 🌴

aplicación de la tecnología que se está generando en Cenipalma. Adicionalmente se reciben visitas de tipo regional, nacional e internacional.

El Campo constituye el mayor proyecto en palma de aceite de Latinoamérica pero también se quiere constituir en un modelo de manejo de plantación que sirva de referente a otras y así estar en la cúspide de la competitividad para empezar a jalonar a los mismos palmeros hacia el desarrollo tecnológico.

Cuenta con una estación meteorológica en la que se hacen mediciones de temperatura y humedad del suelo a 10, 20 y 50 centímetros de profundidad, así como temperatura y humedad a nivel del suelo y a 2 metros, entre otra multiplicidad de servicios.

Los materiales

Se tienen colecciones de diferentes cultivares o variedades de palma de aceite de diferentes partes del mundo. En general, son materiales comerciales que hay plantados en el país y con ello se quiere mirar el efecto que hay en las diferentes zonas.

Es así como se tienen materiales de Malasia, Angola y hay una semilla que está en proceso de germinación de Camerún. En cuanto a los rendimientos de las variedades de Malasia, todavía es prematuro hablar porque solo van 18 meses de producción, pero se ha visto que son materiales precoces, aunque hay que seguir evaluándolos para saber cómo se van a comportar en un futuro y si van a mantener esas altas producciones o alguno de los materiales que ya se comercializan en Colombia los superan.

Además existe un Banco de Germoplasma con material del Amazonas que se está coleccionando por el potencial genético en cuanto a resistencias y por aumento de producción. La importancia del potencial de los bancos de

germoplasma en generar réplicas es para evitar erosión genética, es decir, la pérdida de identidades o materiales genéticos que en dado momento pueden servir como fuente de recurso a futuro. Entonces, el propósito es empezar a montar réplicas en diferentes zonas palmeras, que es como generar un nuevo campo experimental donde se puedan potencializar las otras fortalezas del centro.

Aunque en el banco se identifican características vegetativas, hay algunos elementos que pueden servir para otros fines como por ejemplo palmas con pedúnculo largo donde se puede aplicar la mecanización, de manera que no haya que buscar palmas para herramientas que se desarrollen sino que sea un proceso paralelo.

Suelos

En cuanto a suelos, el centro se caracteriza porque son arcillosos, lo cual deriva en índices de plasticidad del 27%, es decir, el suelo se satura muy rápido y se vuelve difícil para mecanizar y para la fertilización. La capacidad de drenaje es baja y es susceptible al encharcamiento. Además, hay problemas con saturación de aluminio pues hay suelos que llegan al 70 y 80% en la Zona Central y para superar este problema se trabaja con encalamientos, se hace primero las pruebas de reactividad de enmiendas y después se determinan las fuentes encalantes más adecuadas para ese tipo de suelos y se hacen las aplicaciones del caso.

Para las coberturas, en el campo se ha sembrado kudzú y en algunas partes también maní y se están haciendo ensayos con diferentes productos.

En la parte climática, se caracteriza porque tiene precipitaciones anuales de 2.693 milímetros, lo cual es alto; la temperatura promedio es de 29,3° centígrados, tiene 2.027 horas de brillo solar al año, y una humedad relativa que fluctúa entre 72 y 77% promedio anual. ➔



Ricardo Botero



Rosa Angelica Plata



Viviana Correa

➔ La Vizcaína, campo experimental con visión futurista

Sin embargo, al tener mucha precipitación y estar rodeado de varios ríos, el campo sufre problemas de inundaciones, por ello cuenta con sistemas de drenaje, banquetas de siembra que permiten que el agua fluya cerca de las palmas y a futuro se piensa en construir un dique, porque algunos ensayos se han visto afectados por este problema.

En el centro se cuenta con el levantamiento detallado de suelos en el cual se tiene establecido el esquema por Unidades de Manejo Agronómico (UMA) por cada tipo de suelos para lo que tiene que ver con fertilización, de acuerdo con la edad del cultivo y al material, principalmente. Esto para mejorar la eficiencia en el uso de los insumos.

Experimentos

En la parte agronómica se tiene un experimento de manejo de umbrales de fertilización; existe una parcela donde se observan las diferentes anomalías que presenta el cultivo de la palma cuando no se realiza descarte en la parte de vivero; se tienen otros en preparación de suelos; la evaluación de los materiales comerciales y los bancos de germoplasma.

Sin embargo, el Campo también tiene una parte comercial y allí se incluye control de malezas y sanitarios, fertilización, mantenimiento de vías y canales, cosecha y transporte de fruto con animales con carreta hasta los centros de acopio que hay en cada lote, después una volqueta recorre toda la plantación recogiendo el fruto que se lleva a Brisas. Así mismo, se espera contar pronto con el cable vía para lo cual ya se hicieron los estudios y se tiene definido de dónde parte y en qué lugar estaría el centro de acopio. Además, se han realizado acercamientos con una empresa que produce el cable y con dicho sistema se reduciría ese costo, además del de mantenimiento de vías.

Para el manejo de investigación, que es un ingrediente especial, se hace toma y registro de medidas vegetativas de crecimiento para ver cómo está comportándose la palma con base en la productividad con registros de producción en cada experimento, bases de análisis de racimo, suelos y foliares; y las actividades de mantenimiento específico de cada experimento, que incluye el manejo comercial y las aplicaciones de los tratamientos, principalmente.

Laboratorios

Caracterización de aceites. Allí se mide la composición de ácidos grasos y, actualmente, se está implementando la caracterización de moléculas de interés en proyectos relacionados con fisiología en palma. Otras actividades tienen que ver con los análisis de composición de ácidos grasos de los materiales que se encuentran en el Banco de Germoplasma; también, se analizan otros metabolitos como vitamina E, carotenos, tocoferoles, poliaminas, entre otros.

Entopatología. Allí se maneja un control virtual a los factores biológicos que pueden colaborar con el beneficio del control de la palma de aceite. Se hace multiplicación de diferentes hongos y virus. En estos momentos se tiene un ensayo donde hay montadas diferentes cepas de hongo para ver cuántas se requieren para el control y empezar las aplicaciones. Esto permite un control biológico de las plagas.

Programa Manejo Integrado de Plagas. Allí se genera un sistema de información basado en reuniones y censos de poblaciones de plagas en la zona, mapas, bases de datos, análisis de la información de cada censo que se realiza quincenalmente para que los encargados de las plantaciones vean el manejo regional que se está haciendo.



El Meta estrena puente que conecta una región de cultivos de arroz, soya y palma de aceite

(Tomado de Llano 7 días – 12 de octubre)

El viaducto, de 250 metros de extensión, demandó una inversión cercana a los nueve mil millones de pesos, los cuales fueron aportados por el Inviás y la Gobernación del Meta.

Según Juan Manuel González, gobernador del Meta, esa carretera es una de las vías más importantes para la competitividad y el desarrollo agroindustrial del departamento del Meta, porque desarrollará una zona palmera, arroceras y soyeras.

"Es una de las vías de la competitividad y por eso el eje comercial será la unión directa entre el sector de Acacías con la vía Puerto López-Puerto Gaitán", dijo el mandatario departamental.

Por otra parte, Hernando Beltrán Mendieta, alcalde de San Carlos de Guaroa, quien dice que la obra es de gran importancia porque le aporta desarrollo a la región y beneficia a los palmeros que pueden transportar su producto con vehículos de alto tonelaje.

Agregó que el municipio es el primero en el departamento del Meta en cuanto a producción de aceite de palma con unas 40 mil hectáreas sembradas, de las cuales algunas están en producción y otras en crecimiento, y que obras como ese puente son las que necesita la región para hacerla más productiva y competitiva.

Jorge Hortúa, un camionero que lleva más de 12 años transportando arroz y soya en la vía que une a San Carlos de Guaroa con Villavicencio, por el sector de la inspección de Palmeras, al suroriente del Meta, está que no cabe de la dicha por el nuevo puente.

Cuando empezó a hacer los recorridos se demoraba entre la inspección de Palmeras y Villavicencio unas cuatro horas y ahora en época de cosecha se ahorra una media hora, pues el puente nuevo es de dos carriles, lo que permite el paso de más de un carro por el viaducto sin tener que hacer cola para pasar sobre el río Guayuriba. ☞

➔ La Vizcaina, campo experimental con visión futurista



Leonardo Araque



Blanca Ines Vargas



Ivan Mauricio Ayala

Cultivo de tejidos vegetales. Allí se toma un tejido vegetal de la sección de la palma que se saca de una planta madre previamente seleccionada con unos prototipos importantes como alta productividad, manejo fisiológico bien determinado y con total sanidad. De esa palma seleccionada se hacen unos cortes al tejido vegetal cercanos al meristemo, sin dañar la planta madre, y se llevan al laboratorio, donde es partido en diferentes trozos y colocado en medios de cultivo, que tienen unos nutrientes y unos inductores de crecimiento que forman un callo. Éste se transforma luego en unos embriones que al cabo del tiempo va a formar unos primeros brotes que después forman plántulas completas.

Perspectivas

A futuro el Campo debe convertirse en un modelo a seguir en su tipo, por sus trabajos de investigación, con referencia nacional e internacional y como ejemplo de manejo comercial de plantación. A esto contribuye el fortalecimiento del programa de mejoramiento y el banco genético que va a soportar la sostenibilidad y competitividad del gremio en el futuro.

En la parte de infraestructura se tiene previsto hacer un módulo de manejo de semillas, con cuartos calientes y otros para germinación. Adicionalmente, un almacén para los fertilizantes y así mejorar su manejo. ☞

Programa de Salud y Nutrición, un referente para la comunidad médica

EL PROGRAMA DE SALUD Y NUTRICIÓN HUMANA SE PROPONE PROMOVER INICIATIVAS DE INVESTIGACIÓN Y DE DIFUSIÓN QUE PERMITAN POSICIONAR AL ACEITE DE PALMA COLOMBIANO COMO UNA ALTERNATIVA SALUDABLE

Después de más de una década de actividades, el principal logro del Programa de Salud y Nutrición Humana (PSNH), de Cenipalma, ha sido posicionar al centro como referente científico y técnico ante la comunidad médica y organismos nacionales y extranjeros, públicos y privados, en aspectos relacionados con la composición, usos y efectos del aceite de palma y otros aceites comestibles.

Con el acompañamiento de la Dirección Ejecutiva y de un calificado grupo de asesores, cinco nutricionistas han liderado el programa a lo largo de 12 años de actividades: Isabel Cristina Garcés (1995-1997), Mónica Tenorio (1997-1999), Paola Yanquen (2003-2006), Silvana Dadán (2004-2006) y Olga Lucía Mora (2000-2004, 2007). Las iniciativas lideradas por el PSNH han contado con la valiosa participación de entidades como el Instituto Nacional de Salud, ILSI-NorAndino, Fundación CardiInfantil, las universidades Jorge Tadeo Lozano, Colegio Mayor de Nuestra Señora del Rosario y Pontificia Universidad Javeriana, así como de Alpina, Nestlé, Compañía de Galletas NOEL, Lloreda, Grasco, TEAM y Santandereana de Aceites, entre otras.

Como parte del balance del impacto que ha tendido el programa, se presentan algunas reflexiones que permitirán reorientar sus actividades:

A diferencia de Colombia, en Malasia el aceite de palma es conocido y tiene buena imagen entre la comunidad científica y los consumidores. Fue en respuesta a la campaña iniciada en Estados Unidos contra los aceites tropicales en la década de 1980 que entidades como el MPOB y el MPOC promovieron actividades de investigación y promoción de los efectos del consumo de aceite de palma en la salud humana.

Hoy día esas actividades se han fortalecido gracias a convenios interinstitucionales nacionales e internacionales, de los




cuales Cenipalma, incluyendo su PSNH, espera formar parte próximamente.

Cenipalma cuenta con información que muestra que el aceite de palma colombiano tiene mayor contenido de ácidos grasos insaturados, carotenos y vitamina E que el mismo aceite producido en Malasia. Este hecho, sumado a las diferencias culturales y genéticas existentes entre las poblaciones colombiana y asiática, hace necesaria la validación de los resultados de investigación generados en otras regiones del mundo, para evaluar el efecto del consumo del aceite de palma colombiano en población colombiana.

De acuerdo con lo anterior, el PSNH se propone promover iniciativas de investigación y de difusión que permitan posicionar al aceite de palma colombiano como una alternativa saludable. Es de anotar que el PSNH se fortalecerá como interlocutor competente en el ámbito científico nacional y mundial, en la medida en que parte de la información que presente sobre las propiedades del aceite de palma colombiano y sus fracciones sea producto de resultados experimentales propios.

En este sentido, se reanudará la publicación periódica de Lípidos y Salud (material dirigido a la comunidad científica), se realizarán seminarios científicos con invitados nacionales y extranjeros, y se espera suscribir convenios con socios estratégicos para el programa, como asociaciones (cardiología, nutrición, cancerología) y universidades (Jorge Tadeo Lozano, Colegio Mayor de Nuestra Señora del Rosario, Pontificia Universidad Javeriana, Universidad de Los Andes).

Además, como parte del apoyo a las actividades gremiales, se mantendrá la participación del programa en comités técnicos de interés para la agroindustria de la palma de aceite (*Codex Alimentarius*, Icontec, Ministerio de la Protección Social, ICBF, entre otros). 

Fondo de Fomento Palmero amplía espectro de proyectos a financiar

Temas como la mecanización, la agricultura de precisión y el mejoramiento genético están en la agenda

El Fondo de Fomento Palmero (FFP), creado en el año 1994, es de naturaleza parafiscal, forma parte fundamental de la institucionalidad palmera colombiana y es la fuente de financiamiento de las actividades que son de interés general del sector e indispensables para contribuir a la competitividad de las empresas palmeras. Por eso, la mayor parte de los recursos de inversión del FFP se dedica al financiamiento de la investigación y transferencia de tecnología.

Precisamente por los resultados positivos que ha arrojado este mecanismo fue que los mismos palmeros en el Congreso Nacional de Cultivadores de Palma de Aceite, celebrado en Villavicencio en el año 2006, pidieron aumentar la Cuota de Fomento Palmero, que ellos mismos pagan, del 1% al 1,5%, lo cual quedó establecido en la Ley del Plan Nacional de Desarrollo, de julio del presente año.

Este hecho, sumado al aumento de los precios del aceite de palma y de la producción proyectados, hará que el Fondo tenga mayores recursos en los próximos años para desarrollar actividades que contribuyan a mejorar la productividad y competitividad del sector a mediano y largo plazo, indicó el director general de Fedepalma, Álvaro Silva Carreño.

Una de las actividades que se afianzará es el mejoramiento genético, que corresponde a los proyectos de producción de variedades y que es estratégica para la competitividad futura del sector palmero colombiano. Los

bancos de germoplasma que cuentan con amplia diversidad genética permitirán hacer los cruces y generar las variedades e híbridos del futuro que sean resistentes a las plagas y enfermedades que enfrenta el sector, a la vez que serán las principales fuentes de productividad. Igualmente, allí está todo el desarrollo de la clonación que permitirá aprovechar las palmas élites que se han venido identificando y desarrollando a lo largo de los últimos años. Así mismo, con el incremento de los costos de producción y la escasez de la mano de obra, las variedades son instrumentos para facilitar la cosecha y en general la mecanización.

Precisamente, otro de los proyectos que tendrá recursos para su desarrollo es el de la mecanización, tema que ha introducido Cenipalma y sobre el cual se espera avanzar rápidamente.

También se tiene en la agenda la agricultura de precisión para lo cual se requiere georeferenciar buena parte de las plantaciones, de manera que se pueda hacer seguimiento del movimiento de las plagas y enfermedades, al tiempo que se tengan áreas más homogéneas para el manejo de la fertilización y llegar a que la unidad básica de planeación sea la palma misma, de manera individual.

El tema de plagas y enfermedades es otro de los frentes de acción que requieren especial atención y para lo cual el FFP apoya con sus recursos, en especial en estos momentos en que existe enorme preocupación por la Pudrición del Cogollo (PC), que es letal en Tuma-co, o la Marchitez Letal. Aunque muchos productores aspirarían a que se erradiquen estas enfermedades, debe tenerse en cuenta que en la agricul- ➔



➔ Fondo de Fomento Palmero amplía espectro de proyectos a financiar

tura del trópico hay que aprender a vivir con muchas de ellas pero mantenerlas en niveles que no tengan efecto económico mayor. Además, no porque ahora haya más recursos se van a resolver de inmediato todos los problemas sanitarios, aunque sí se debe avanzar en su manejo.

De otra parte, para una orientación a mediano y largo plazo, al año 2025, en asocio con el Ministerio de Agricultura y Desarrollo Rural, Cenipalma y Fedepalma, están diseñando un proyecto de prospectiva tecnológica que se realizará en el año 2008 y que se orienta a la competitividad y al desarrollo tecnológico, en contraste con la Visión 2020 que tenía un mayor énfasis en los mercados, aunque en este nuevo ejercicio no se deja por fuera este componente.

De igual manera se proyecta presentar al Comité Directivo del Fondo otros proyectos de interés para el sector como el fortalecimiento de la gestión ambiental y la ampliación de su campo de acción; la implementación del programa de Responsabilidad Social Empresarial; la realización de un nuevo censo palmero; el desarrollo de la campaña publicitaria; y las actividades de capacitación.

El presente

En cuanto a la situación actual, el FFP está financiando 20 proyectos que están agrupados en seis programas: investigación y desarrollo tecnológico, formación de recursos humanos, economía y estadística, desarrollo sostenible, comercialización y difusión.

El valor financiado, originalmente, era de \$8.500 millones, pero a eso hay que agregarle unos recursos de adición presupuestal, de manera que para este año ese monto ascendería a \$9.700 millones. Entre tanto, la capacidad de inversión para 2008 es cercana a \$18.800 millones, según las proyecciones actuales. Este aumento proyectado obedece al incremento de la Cuota de Fomento Palmero, a la mayor producción y a los buenos precios proyectados.


También en la actualidad el Fondo financia el Plan de Choque para la PC en Tumaco que es un proyecto que va muy bien. Está dirigido por Gerardo Martínez, Ph.D., quien cuenta con un buen equipo y está trabajando sistemática y masivamente en Tumaco, sin descuidar los Llanos donde la enfermedad tradicionalmente ha requerido de un manejo cuidadoso.

Así mismo, recordó que las prioridades de investigación del Fondo se empiezan a definir en los comités asesores regionales agronómico, administrativo y financiero y, de plantas de beneficio, que a su vez tienen su expresión a nivel nacional y dan unos

criterios que se utilizan por parte de la Junta Directiva de Cenipalma para establecer unas prioridades, que a su vez se llevan a la Sala General de Cenipalma y al Congreso Nacional de Cultivadores de Palma de Aceite, quienes establecen los lineamientos.

Finalmente toda esta información se convierte en los presupuestos que son estudiados y aprobados por el Comité Directivo del Fondo, previo concepto favorable del Ministerio de Agricultura y Desarrollo Rural. El Comité Directivo del Fondo está integrado por el ministro de Agricultura y Desarrollo Rural o su delegado, que lo preside, el ministro de Comercio, Industria y Turismo o su delegado y palmeros representantes de cada una de las cuatro zonas palmeras, que son elegidos para un periodo de dos años por el Congreso Nacional de Cultivadores de Palma de Aceite.

Con este panorama se puede concluir cómo el FFP ha venido cumpliendo con una labor indispensable para que el sector esté en el nivel que se encuentra actualmente en materia de sostenibilidad y competitividad, aunque todavía le queda un camino largo por recorrer y con grandes retos y desafíos como los que impone el mercado y su entorno ambiental y social.

Lo importante para los productores es saber que cuentan con este Fondo que fue creado hace 13 años y sigue siendo el principal instrumento de ellos en la competitividad y sostenibilidad del cultivo de la palma de aceite y el beneficio de sus productos. 



El FEP ante los nuevos escenarios de comercialización

El Fondo de Estabilización de Precios para el Palmiste, el Aceite de Palma y sus Fracciones (FEP) fue organizado en 1996, como un instrumento para un periodo de transición de las ventas del aceites de palma y de palmiste que iniciaba con pequeños volúmenes de exportación luego de un largo periodo de sustitución de importaciones y que cumpliría su cometido hasta un momento en que las exportaciones se consolidarán a un nivel alto lo que haría de ahí en adelante que el impacto del Fondo, bajo la estrategia de segmentación de mercados que adoptó el FEP, fuera muy bajo en el ingreso palmero. Hasta el presente las exportaciones crecieron sostenidamente pero no han alcanzado niveles que afecten la eficiencia del FEP en ninguno de los dos aceites.

Con la producción de biodiésel en Colombia se amplía el consumo local del aceite de palma y en consecuencia se reducen sus exportaciones. Si éstas llegaran a ser de un nivel muy bajo, este sólo hecho haría poco útil el FEP. Sin embargo, este evento es poco probable debido al crecimiento acelerado de las siembras y de la producción según las proyecciones realizadas por Fedepalma que muestran un excedente significativo luego de cubrir la demanda para biodiésel con destino al mercado doméstico, por lo cual se alargaría el momento del límite alto y, en consecuencia, se prolongaría la vida del FEP. Adicionalmente, el Fondo podría cumplir un papel regulador garantizando el abastecimiento para la fabricación de alimentos, así como para la producción de biodiésel, en circunstancias que las fuentes de formación de precios sean no coincidentes.

En el caso del aceite de palmiste sí es previsible que continúe su transición, al convertirse más en exportable, lo que llevaría más pronto al momento de dominio de las exportaciones.

Así mismo, se prevé que a lo largo de 2008 la proporción de exportaciones de aceite de palma deberá reducirse en la medida que entran en operación las nuevas plantas de biodiésel que demandarán más aceite de palma. En ese sentido, se ampliaría el mercado interno y disminuiría el volumen exportado que tiende a ser, en circunstancias normales, el de menor precio, lo cual llevaría a que el año entrante continuaría la tendencia del presente año de reducirse los niveles de cesiones y compensaciones.

Otra situación que se ha presentado, recientemente, es una divergencia entre los precios relativos de ciertos acei-

tes como el de soya y el de palma. El de soya, históricamente, había tenido una prima a su favor

pero recientemente el precio de la palma lo superó. De continuar esta tendencia y de no existir el Fondo, el aceite de palma podría tomar el camino de la exportación y desabastecer el mercado interno. En estas circunstancias, las exportaciones son gravadas con cesiones y el mercado interno podría ser objeto de compensaciones.

Es importante tener en cuenta que ni a los industriales ni a los palmicultores colombianos les convendría un desabastecimiento de aceite de palma porque tienen sus formulaciones establecidas para atender los distintos mercados de aceites líquidos y grasas sólidas construidas con tendencias de largo plazo frente a precios relativos que pueden tener poca duración y por tanto causar desajustes y costos de entrada y salida al mercado.

Otros puntos de vista

Hay quienes argumentan que el biodiésel le haría perder importancia al FEP debido a que buena parte del sector se ha venido integrando verticalmente, unos con la industria de alimentos, y otros con la producción de biodiésel, lo que haría que por este efecto fuera menos necesario el Fondo como mecanismo de estabilización entre mercados. En medio de esta situación, la preocupación es por los palmicultores no integrados, por cuanto no tendrían acceso al mercado doméstico directamente y en la medida en que hay varias señales de precios internacionales en frontera, ellos serían los que se verían forzados a acudir al mercado externo a menores precios.

Igualmente, se debe mirar lo que ha ocurrido en el mercado este año y que es una situación que se prevé continuará en el 2008. En esta oportunidad los aranceles llegaron a cero por efecto del Sistema Andino de Franjas de Precios y los altos precios internacionales de los aceites y por tanto se acercó el costo de paridad de importación al FOB de exportación. Además, el precio del aceite de palma alcanzó niveles similares o más altos al de soya, cerrando la brecha entre estos dos precios, lo cual condujo a la reducción ➤



Propalma impulsa las Empresas Rentapalma

El gran propósito de la mayoría de los gobernantes del mundo es el bienestar de los ciudadanos. A esta búsqueda se ha sumado un imperativo de pervivencia que tiene que ver con el mantenimiento del planeta en condiciones adecuadas para la vida. Casi todos estamos de acuerdo en los qué pero la polémica surge cuando se establecen los cómo.

En Propalma estamos convencidos de que la manera más eficiente de lograr el beneficio económico colectivo y el respeto por el medio ambiente es el sistema de libre empresa responsable. La historia ha demostrado que a través de él se pueden aprovechar y mantener eficientemente los recursos naturales, ofrecer trabajo adecuadamente remunerado y obtener índices adecuados de crecimiento de la economía.

Lo que se queda un poco para después es la distribución democrática del ingreso, y por eso diseñamos las Empresas

Rentapalma, para procurar que la cadena de la palma de aceite se convierta en un conjunto de eslabones donde tengan cabida los medianos propietarios e inversionistas.

Hasta ahora, tanto el gobierno como los empresarios palmeros han hecho un esfuerzo muy importante para permitir el acceso de campesinos y pequeños propietarios al cultivo, mediante el mecanismo de las Alianzas Productivas.

Los propietarios de predios de tamaño medio no tienen el conocimiento ni los recursos para iniciar plantaciones de palma.

De otra parte, los inversionistas de la ciudad con recursos de ahorro quisieran participar en actividades del campo y necesitan un acceso a estas posibilidades. Empresas Rentapalma les ofrecerá a los inversionistas la certeza de que sus recursos se utilizarán en tierras adecuadas, con la mejor tecnología, y con controles idóneos para minimizar el riesgo.

Los propietarios de la tierra sabrán que tendrán inversión suficiente, gerencia eficaz y la tranquilidad de que su tierra y sus derechos serán respetados. Allí vemos el papel de Propalma, que servirá como símbolo de seriedad, equilibrio y confianza para unos y otros.

Empresas Rentapalma no está diseñada únicamente para nuevos cultivos. Los medianos empresarios ya establecidos pueden acceder al sistema, mediante la capitalización de sus empresas y otros proyectos nuevos en diversos eslabones del sector, también caben en este concepto de promoción de las empresas palmeras.

De esta manera podremos asegurarle al país y al mundo que en Colombia la palma pertenece a muchos y acallaremos con hechos las críticas de los que sin conocimiento de la realidad tachan la palmicultura como una actividad de grandes terratenientes y de unos pocos privilegiados. ☞

➔ El FEP ante los nuevos escenarios de comercialización

de los niveles de las cesiones y compensaciones y disminuyó los niveles estimados de beneficio económico del FEP.

En el futuro e independiente de lo que suceda con los niveles de precios, los aranceles se reducirán, paulatinamente, llegando a cero en 2018 por efecto de los acuerdos comerciales internacionales, como es el caso de Mercosur, a lo cual se suma el acercamiento entre los precios del aceite de soya y el de palma, con lo cual el costo de paridad de importación se reduce y esa diferencia se irá ajustando cada vez más. Con base en estas situaciones, el impacto del Fondo en el ingreso palmero se irá reduciendo.

A este respecto en el primer semestre el impacto del FEP, en el ingreso por aceite de palma, fue de alrededor del 4% en un mercado sin aranceles y con precios de palma similares o superiores a los de soya, cuando en los años ante-

rios había alcanzado hasta el 20% con aranceles altos y prima de soya sobre el precio del aceite de palma.

Situación financiera

Desde el punto de vista de los estados financieros, el FEP presentó un déficit a 31 de diciembre de 2006. En seguimiento de la metodología del FEP, a lo largo del presente año se recuperó esta situación el déficit, con las oscilaciones normales mes a mes.

El patrimonio, a 31 de agosto de 2007, es de \$7.335 millones que muestra la solidez del Fondo, aunque debe aclararse que cuando se presenta un déficit no implica que se utilicen los recursos de la reserva para pagarlo, sino que es una diferencia contable y por tanto se presenta una demora en el pago de las compensaciones. ☞

Sector palmero está comprometido con la Responsabilidad Social Empresarial



Desde su inicio, a mediados del siglo pasado, el cultivo de la palma de aceite originó grandes cambios en cuatro zonas del país (Costa Norte, Llanos Orientales, Magdalena Medio y Tumaco), donde las comunidades no tenían una fuente de empleo estable importante y en algunos casos primaba la siembra de cultivos ilícitos.

Fue así como, poco a poco, el cultivo de la palma de aceite fue ganando terreno en esas comunidades y le quitó espacio a los ilícitos. Este año el sector terminará con un área sembrada de 326.033 hectáreas, una producción de 784.500 toneladas de aceite de palma y la exportación de 333.800 toneladas. Precisamente, esa venta internacional se realiza a diferentes países donde las exigencias en materia de responsabilidad social y protección ambiental a productos que ellos importan son bastante estrictas.

Por eso, desde su fundación en 1962, la Federación Nacional de Cultivado-

res de Palma de Aceite (Fedepalma) ha impulsado iniciativas tendientes a incrementar la competitividad sectorial y a promover los mercados en un marco de desarrollo sostenible, principio guía del presente y el futuro de la agroindustria de la palma de aceite, abarcando de manera integral dentro de este concepto, los aspectos referidos a la rentabilidad del negocio, la preservación del medio ambiente y el ejercicio de la responsabilidad social empresarial.

Precisamente, sobre este último aspecto, Fedepalma cuenta con el *Informe de Sostenibilidad 2005* sobre indicadores sociales del sector palmero colombiano, con una proyección a futuro para poder presentar más adelante un Balance de Sostenibilidad que permita observar la evolución en el tiempo y mostrar en forma transparente los avances en cada uno de los temas evaluados.

Para la elaboración de dicho informe se realizó un inventario de las activi-

dades destacadas de desarrollo social en las áreas externa e interna de las 28 empresas de palma de aceite más grandes del país (60% del área cultivada registrada en Fedepalma y 40% del total estimado del área cultivada), las instituciones gremiales y las fundaciones del sector, en el entendido de que se trata de un acercamiento representativo al gremio palmero y una manera eficaz de compartir los diferentes enfoques sobre RSE existentes en cada empresa.

Este primer informe ayudó a identificar las mejores prácticas en el campo social y a detectar oportunidades de responsabilidad social para el gremio, llevándolo en segunda instancia a elaborar un *Manual de Mejores Prácticas*, que sirva de guía para el gremio y sus instituciones en la identificación de programas relevantes en el tema social.

Es, además, una herramienta informativa que presenta los datos del sector de una manera transparente, ➡

➔ Sector palmero está comprometido con la Responsabilidad Social Empresarial



actual y objetiva; recoge todas las actividades y aportes que la agroindustria palmera realiza en las diferentes regiones para divulgarlas, a su turno, en los mercados exteriores. Su contenido permite que los grupos de interés y el público en general conozcan de primera mano los beneficios que la palma de aceite ha traído y sigue trayendo al país.

Además, Fedepalma quiso aprovechar la coyuntura actual para establecer políticas en materia de responsabilidad social que definieran unas directrices a todos sus afiliados para apoyar el desarrollo sostenible de su actividad, la cual está presente en 76 municipios, de 16 departamentos del país.

La forma de hacer negocios de los afiliados se enfoca a proteger el medio ambiente y a operar con un respeto pro-

fundo hacia todos los grupos de interés de la cadena de distribución en especial los trabajadores y las comunidades donde se ubican los cultivos, buscando generar un entorno saludable para la comunidad y las generaciones futuras.

En consecuencia, Fedepalma quiere hacer empresa de una manera responsable buscando promover entre sus afiliados sistemas de gestión para revertir el deterioro que nuestra sociedad en general ha inducido al medio ambiente y restituir las condiciones de sostenibilidad del medio ambiente y su sociedad dentro de unos estándares internacionales que les permitan desarrollarse con éxito hoy y en el futuro, generando un círculo virtuoso de acciones positivas que generen beneficios tanto para la empresa como para su entorno.

Fedepalma es consciente de que en un entorno saludable es posible tener éxito empresarial. Por eso, ha establecido compromisos con la sociedad que buscan en primera instancia acogerse al Pacto Mundial de Naciones Unidas adoptando programas de protección de los derechos humanos, el trabajo, el medio ambiente y la lucha contra la corrupción e igualmente ya se ha iniciado el camino hacia la certificación internacional de sus acciones.

Los compromisos en materia de responsabilidad social se extienden ha-

cia los colaboradores buscando su satisfacción permanente con un compromiso con los valores éticos universales. Buscando también establecer relaciones gana-gana con los contratistas y proveedores bajo un cumplimiento estricto de las normas y políticas de contratación. El compromiso de Fedepalma y sus afiliados también incluye a los clientes, a los afiliados, accionistas e inversionistas manejando una política de transparencia informativa y de buen gobierno corporativo.

Con estas premisas es que Fedepalma ha propuesto la creación de un ente gestor a nivel nacional liderado por el gremio, tipo Fundación, para que coordine las acciones de todos los programas y sea un canal para la consecución de recursos nacionales e internacionales. Así mismo, sería necesario establecer una Organización en cada región para que coordine las acciones de RSE de los afiliados.

No obstante, Fedepalma no operaría los programas directamente sino que actuaría como un facilitador de mejores prácticas para servir de enlace con las entidades del estado y los organismos internacionales; desarrollar programas de RSE sin asistencialismo, ni reemplazando al estado; unir esfuerzos en cada región para que programas de RSE no sean onerosos para cada empresario; y actuar como garante de programas y recursos internacionales. ☸

INDUPALMA
Siga Akarshi

Banco de Inversión y Operación de Proyectos

Ofrece ahora su experiencia para que inversionistas, agricultores y procesadores de fruto, tengan su mejor rentabilidad en el negocio de la palma de aceite y otras oleaginosas

Indupalma, negocios en la palma de su mano

Tel: +57 (1) 5470910 • Fax: +57 (1) 2121010 • Dirección: Calle 47 No. 2 - 94 Piso 8 • E-mail: mercadeo@indupalma.com • admistrativo@indupalma.com • contadores@indupalma.com • www.indupalma.com



El aceite de palma colombiano también nos brinda nutrientes y mucha energía.

Es sorprendente que la palma de aceite produzca tantos beneficios para los colombianos. Su generosidad es tan amplia que no sólo nos da trabajo, desarrollo, progreso, un lindo paisaje, sino que también contribuye a que tengamos una alimentación saludable. El aceite de palma colombiano es naturalmente libre de colesterol y de ácidos grasos trans, y es una fuente natural de energía y vitaminas. Una de ellas es la vitamina E, que tiene un alto poder antioxidante asociado con una mejor salud cardiovascular y con el control de algunos tipos de cáncer como el de seno. En el aceite de palma, la provitamina A está presente en una cantidad hasta 15 veces mayor que en la zanahoria, y por esta razón se usa para fortificar alimentos, lo que contribuye a mejorar la salud de millones de niños y mujeres gestantes en el mundo. Gracias al balance en su contenido de ácidos grasos, el uso de aceite de palma colombiano en la elaboración de alimentos contribuye a reducir el porcentaje total de grasas trans en la dieta. Por sus beneficios y por muchas más razones, no debemos olvidar que la palma de aceite colombiana es un bien que nos pertenece a todos!

www.fedepalma.org



Fedepalma 45 años cons

El 26 de octubre de 1.962, es decir, hace 45 años, a las 5:30 de la tarde, en la oficina de Rafael Montejo, entonces auditor de la Federación Nacional de Cafeteros, se realizó la asamblea de constitución de la Federación Nacional de Cultivadores de Palma Africana (Fedepalma).

A dicha reunión asistieron, además de Montejo, según señala el libro "La palma africana en Colombia, apuntes y memorias", escrito por Martha Luz Ospina Bozzi y Doris Ochoa Jaramillo, los señores Oscar Durán, Hugo Ferreira, Jaime Franco, Jaime Vergara, Hernán Lozano, John Sanz, Arturo Galvis, Jorge Reyes Gutiérrez, Ernesto Vargas, Jesús Atehortúa, Mauricio Herrera, Hernando Galvis, Ernesto Jaramillo Upegui, Arcesio Cabrera, Kurt Mildemberg, Gabriel Duque, Alberto Mario Pumarejo, Bernardo Mildemberg, Jorge Ortiz Méndez, y Fabio Serna. También se hizo presente Luis Rojas Cruz, en representación del Instituto de Fomento Algodonero (IFA).

Precisamente, uno de sus fundadores, Mauricio Herrera, dialogó con EL PALMICULTOR y recordó un poco de la historia del gremio y de su experiencia con la Hacienda La Cabaña. Según indicó, el nacimiento de Fedepalma fue liderado por los cultivadores de esa época que vieron la necesidad de armar una federación para representar los intereses de los palmeros ante el gobierno.

Para ello se contó con el apoyo del Instituto de Fomento Algodonero (IFA), que era un ente gubernamental, y gracias a él nació la palmicultura en Colombia, así como muchas plantaciones como Monterrey, La Cabaña y La Loma, entre otras. Desafortunadamente, dice, acabaron

con esa gestión realizada por el gobierno colombiano.

Llama la atención que haya sido un instituto algodonero el que dio vida al sector palmero pero como lo recuerda Herrera, el gobierno encomendó a esta entidad, que era muy buena y tenía muchos profesionales idóneos, la tarea de la palma africana, pues ya manejaban otros cultivos como el ajonjolí y la soya.

Además, en Colombia ya se sembraba palma, pues eso data de 1.920, cuando las trajo un científico llamado Florentino Claes; luego por los años 50 se sembró la primera plantación comercial de Colombia, en Patuca y en los sesenta, cuando comenzó el fomento de la palma, por parte del IFA, se comenzó el cultivo en forma.

Precisamente esas ayudas que daba el gobierno, por medio del IFA, eran el suministro de semilla, algo de tecnología por medio de técnicos que eran muy buenos y unos místicos de la palma africana, quienes definitivamente ayudaron al despegue del cultivo en Colombia.

Sin embargo, las primeras ayudas de crédito del gobierno fueron nefastas



Acta de constitución y aprobación de estatutos de la Federación Nacional de Cultivadores de Palma Africana.

viendo la historia palmera del país

porque el plazo máximo era de seis años, sin años de gracia y con intereses trimestrales, lo cual no funciona para un cultivo como la palma, dice Herrera, quien agrega que por eso muchas plantaciones de esa época se quebraron y cambiaron de manos.

Las primeras plantaciones surgieron en el Magdalena Medio, en los Llanos Orientales y en Tumaco, principalmente, porque en ese momento se estudió que eran las zonas más aptas para este cultivo.

En cuanto a las reuniones de Fedepalma, recuerda que eran informales pero con mucho amor y entusiasmo, llenas de anécdotas y con gran sentido del humor porque existían muchos personajes que le daban ese toque especial a estos encuentros, como Jorge Reyes y Roberto Herrera. Aunque se tenían órganos administrativos con funciones definidas, durante los primeros años, la dinámica de la Federación fue la de un grupo de amigos.

Según los estatutos aprobados Fedepalma habría de funcionar con el aporte de sus miembros y los recursos obtenidos por servicios prestados a terceros, incluidas personas naturales o jurídicas. Al comienzo dependía de las grandes plantaciones como Coldesa, Indupalma y Monterrey, que suministraban los mayores aportes para su sostenimiento.

La PC, un problema viejo

Al hablar de las crisis, considera que la lista es muy larga, pues se han tenido económicas por mala financiación, pero también las originadas en enfermedades como la de 1.986, que fue la más grave para el caso de él, cuando se tenía una plantación de mil hec-



Grupo de algunos de los fundadores de Fedepalma, quienes decidieron unirse para defender los intereses de los productores ante el gobierno.

táreas y apareció la Pudrición del Cogollo (PC), que se creyó que en los Llanos era letal, según la experiencia que existía en Brasil y en Ecuador.

Precisamente, al referirse a su experiencia particular, Herrera recuerda que en el año 1.959 su padre compró una finca, Hacienda La Cabaña, que era ganadera y desde el principio lo estuvo acompañando. En 1.961 se empezaron a sembrar allí las primeras palmas africanas.

Luego que apareciera allí la PC, en 1.986, se empezó a trabajar con el híbrido debido a una experiencia que había en la plantación de Coldesa, que había desaparecido por la PC en Turbo, donde la enfermedad es letal. Sin embargo, esta plantación fue renovada en 1.200 hectáreas con híbrido, en la parte del Sinú y se pudo observar que este material era resistente a la enfermedad de la PC.

Entonces ellos empezaron a buscar una solución a la problemática y entre las que encontraron estaba la selección genética. Desde 1986, Phil-

ppe Genty, como buen científico, empezó a coleccionar este material en Indupalma y lo hizo de manera personal porque en la plantación no querían que él se metiera en esta investigación, debido a que anteriormente habían tenido desalientos con este híbrido, al cual le habían dado mucha importancia, porque el original era de poca producción, sólo arrojaba 1.200 kilos de aceite.

No obstante, uno de los intereses con el híbrido, en esa época, era la calidad del aceite, que es muy bueno con un índice de 70, y la resistencia a enfermedades.

Años difíciles

Después de la salida de Jorge Ortiz Méndez, de la gerencia del IFA y de los fallidos intentos de los palmeros por obtener un puesto en la junta directiva del Instituto, tal como lo señala el libro de Ospina Bozzi y Ochoa Jaramillo, se produjo un languidecimiento del programa de fomento de la palma africana y una cierta orfandad institucional de los palme- ➔

➔ Fedepalma 45 años construyendo la historia palmera del país



El cuidado e inspección de las plantas, en sus diferentes etapas, ha sido una preocupación permanente para los productores.

ros, que no podían estar seguros de la eficacia del IFA para representar y defender sus intereses.

De hecho, se veía con preocupación que los recursos de fomento no se canalizaban en la forma esperada. Por eso, se gestionó ante el gobierno para que el ICA asumiera mayores responsabilidades sobre los programas técnicos relacionados con la palma y otras oleaginosas.

Al margen de las dificultades, la agroindustria de la palma avanzaba pues la comercialización estaba protegida de la competencia externa. A mediados de los sesenta la importación de aceite requería un depósito del 120% de su valor en el Fondo de Estabilización del Banco de la República, y el pago de un gravamen del 40% por derechos de aduana.

En 1.966 el país contaba con 15.836 hectáreas sembradas y una producción de 11.100 toneladas de aceite, equivalente a un 6,8% del abastecimiento nacional de grasas y aceites, lo que auguraba un escenario prometedor para la inversión, pero las políticas crediticias y tributarias empeza-

ban a ser motivo de preocupación entre los palmeros.

Desde esa época los elementos de la política económica que definieron el crecimiento de las empresas palmicultoras, según relata el libro, fueron las decisiones relativas al crédito de fomento, tributación, gasto público y transferencia tecnológica; y de otra, las fluctuaciones en la situación cambiaria y en el manejo del comercio internacional.

Momentos destacados de la historia

Como todos los cultivos y gremios, el de la palma ha vivido una serie de etapas y hechos que han marcado su historia y aunque las opiniones son diversas, aquí recogemos algunos aspectos destacados.

Según el libro de Ospina Bozzi y Ochoa Jaramillo, entre 1.967 y 1.974, el área sembrada creció 5.000 hectáreas, lo cual significó un dramático descenso del ritmo de crecimiento que traía el cultivo. Entre las razones para ello estuvieron las dificultades para financiar o refinanciar a las empresas para inversión en maquinaria y equipos; además se presentaron problemas sanitarios que minaron la productividad; y se registró una alta importación de aceite de pescado del Perú.

Fedepalma difundió una propuesta que tituló "La palma africana en Colombia. El programa para su desarrollo, 1.967-1992", que consistía en expandir el cultivo, en 25

años, a un poco más de 115.000 hectáreas e insistía en la imperiosa necesidad de trazar una estrategia continuada de fomento.

Entre 1.975 y 1.981 vino la crisis comercial y tecnificación, de acuerdo con el trabajo citado, pues las medidas de fomento ofrecidas por el gobierno no respondían, a fines de los setenta, a las expectativas del gremio, los costos de producción aumentaban, el precio interno del aceite de palma disminuía y su absorción se hacía cada día más difícil, ante la liberación de las importaciones de aceites y grasas. La comercialización continuó siendo difícil pues los palmeros tuvieron que hacer frente a la baja capacidad instalada del país para refinar el aceite y sus diferencias con los industriales, sobre el manejo de las importaciones, se fueron ahondando.

Por encargo del ministro de Agricultura, Rafael Pardo Buelvas, en 1.976 formula el Plan de Fomento de la Palma Africana de Aceite, que puso a disposición de la Comisión Nacional de Oleaginosas. El plan consistía en garantizar la siembra de 75.000 nuevas hectáreas entre 1.977 y 1.981, con pla-



Grupo de productores que participaban en las actividades del cultivo pues veían en el mismo un futuro promisorio.

nes anuales de 15.000 hectáreas, para superar el déficit en la producción nacional de aceites vegetales. A partir de diciembre de 1.981 y luego de una severa crisis de comercialización, se restableció el régimen de licencia previa y se incrementó el arancel.

Una etapa más del cultivo abarca los años 1.982 a 1.989, que es cuando se da un nuevo impulso a la producción palmera. De acuerdo con lo que relata el libro, muchos consideran que los ochentas son los años dorados de la palma en Colombia, pues al amparo de medidas gubernamentales de financiación y alivio de las cargas impositivas, creció el área sembrada, las empresas se desarrollaron y la producción de aceite de palma se incrementó a ritmos antes nunca vistos en el país.

Las nuevas empresas se organizaron aprovechando la experiencia acumulada por las plantaciones que les precedieron; incorporaron las tecnologías y los materiales más novedosos, mientras que los palmeros de vieja data aprovecharon para ampliar siembras, modernizar su infraestructura comercial, renovar las obras civiles y vincular a profesionales del campo a su estructura organizativa.

Sin embargo, no faltaron los problemas como las demandas en materia salarial, laboral y prestacional y en algunos casos, la negociación de pliegos laborales bajo presión armada. Igualmente, en este período sobrevino una crisis sanitaria ocasionada por la reaparición virulenta de la Pudrición del Cogollo, en particular, en los Llanos Orientales.

Durante este período Fedepalma insistió en la necesidad de estructurar un plan indicativo específico para la palma africana, que apuntara a suplir el déficit de aceites y grasas antes de 1.992. Fue así como en diciembre de



Los eventos gremiales han tenido una destacada participación del gobierno y el sector privado, para analizar el presente y el futuro del sector.

1.983 presentó a consideración del gobierno un plan que denominó "Concertación del desarrollo para la producción del aceite de palma", cuyo objetivo era alcanzar en 12 años el autoabastecimiento nacional en aceites y grasas comestibles, teniendo en cuenta el crecimiento de la población y el aumento del consumo per cápita.

La llegada de la apertura

La apertura económica y el manejo macroeconómico, a lo largo de los años noventa, planteó nuevas reglas de juego al negocio de la palma de aceite en Colombia, así como condiciones de mercado que redujeron los márgenes de rentabilidad. El producto nacional se enfrentó a la competencia internacional en desigualdad de condiciones, lo que motivó grandes cambios en la acción gremial y en las prácticas empresariales.

Fue así como los palmicultores crearon instituciones gremiales capaces de asumir los retos de la época con espíritu de solidaridad y progreso. A nivel de las empresas se propusieron incrementar eficiencias para mejorar su competitividad. Esto se tradujo en nuevos esquemas de organización empresarial y en la tecnificación de los procesos agronómicos, administrativos e industriales, relacionados con la producción palmera.

A lo largo de estos años Fedepalma estuvo atenta a señalar las incoherencias en el manejo económico, advertir sus consecuencias sobre el sector y procurar la adopción gubernamental de políticas favorables para el mismo.

La primera exportación

En cuanto a la primera exportación que se hizo de aceite de palma, Mauricio Herrera recuerda que se hizo por Santa Marta y en esa época él era presidente de la Junta Directiva de Fedepalma y fue un reto que se habían puesto. El congreso extraordinario de palmicultores, realizado en octubre de 1.989 aprobó la propuesta de Herrera de exportar 4.500 toneladas de aceite, 1.500 antes de finalizar ese año y 3.000 en mayo de 1.990. Allí también se aprobó poner en marcha la comercializadora de aceite.

Entre las cosas curiosas está el que cuando ellos estaban empezando la exportación, Rafael Espinosa, una persona con amplia trayectoria en comercio exterior, perteneciente al grupo propietario de Palmas de Tumaco y Palmar de Oriente, lo invitó a almorzar para decirle que no se iba a dejar ganar de ellos y que también iba a empezar a exportar aceite de palma, lo cual fue cierto pues realizó su primer embarque de 1.300 toneladas unos meses antes que ellos. ➔

➔ Fedepalma 45 años construyendo la historia palmera del país



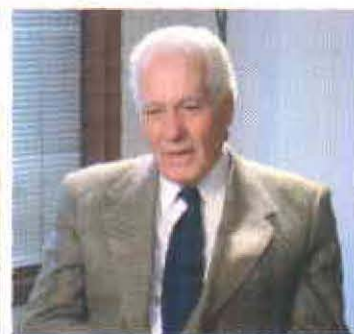
*Mauricio Acuña Aguirre,
Presidente Junta Directiva
de Fedepalma*



*Jens Mesa Dishington,
Presidente Ejecutivo
de Fedepalma*



*Mauricio Herrera Vélez,
ex presidente de la Junta
Directiva de Fedepalma*



*Eliseo Restrepo Londoño,
ex presidente de la Junta
Directiva de Fedepalma*

Los palmicultores, entre tanto, reunieron 500 toneladas de aceite, consiguieron una maquila con Gracetales, en Barranquilla, para refinar el aceite y lo exportaron a Venezuela en carrotaques. La venta se hizo en RBD pues los clientes venezolanos no podían comprar crudo por carecer de infraestructura industrial para manejarlo.

En todo caso, hubo muchos problemas con las exportaciones de aceite de palma, en general, porque las cantidades no eran muy grandes y no se tenía mucho conocimiento, pero se hizo un trabajo en equipo y gracias a que los palmeros son insistentes y tercos se pudo avanzar con ese tema de la venta a los mercados externos.

Tras las primeras exportaciones, los directivos de Fedepalma consideraron inconveniente involucrar a la Fe-

deración en esta actividad y por eso nació la idea de organizar una entidad especializada en la comercialización interna de insumos y del aceite de palma en el exterior. De esta manera, el 27 de agosto de 1.991 nació la Comercializadora Internacional de Aceite de Palma (Acepalma), que inició operaciones en 1.992.

Perspectivas

Para el Presidente Ejecutivo de Fedepalma, Jens Mesa Dishington, el sector palmero colombiano ha venido haciendo un esfuerzo de consolidación muy grande, especialmente en los últimos 15 años, lo que se ha traducido en un fortalecimiento institucional y en una ampliación del área cultivada y en la adopción de mejores prácticas que sientan las bases para un futuro muy promisorio y que permitiría que Colombia pudiera asumir el reto de

poder aprovechar esas enormes oportunidades internacionales que se han venido abriendo, tanto en el mercado alimentario, como en el de la oleoquímica y en los biocombustibles. Esto también le abre grandes oportunidades en el mercado local al aceite de palma.

En general, las perspectivas se muestran muy atractivas, principalmente por el desarrollo de nuevos usos comerciales para el aceite de palma, principalmente enmarcados en el mercado del biodiésel y de la oleoquímica. Igualmente, el mercado alimentario que ha sido el tradicional por excelencia para este sector también tiene oportunidades nuevas muy interesantes, especialmente, para evitar la fabricación de alimentos con contenidos de ácidos grasos trans que hoy muchos países desarrollados encuentran nocivos para la salud. ➔

**centro
aceros**

cable vías palma de aceite

más beneficios en siguientes ediciones

**Transporte asegurado
en época de lluvias**

e-mail: info@centroaceros.com

Medellín: Tel: (574) 301 2844 Bogotá: tel: (571)411 2633





*César de Hart Vengoechea,
ex presidente de la Junta
Directiva de Fedepalma*



*Antonio Guerra de la
Espriella, ex director
de Fedepalma*



*Rafael Mejía López, presidente de
la Sociedad de Agricultores
de Colombia, SAC*



*Gabriel Rosas Vega,
ex ministro de Agricultura*

Además, Colombia, gracias a los esfuerzos que ha hecho a nivel productivo e institucional, ha sentado las bases para que pueda pensarse en seguir teniendo un desarrollo amplio de la actividad palmera nacional, "al punto que muchos hemos pensado que esta actividad en el siglo XXI podría ofrecerle a Colombia oportunidades similares a las que el sector cafetero le ofreció al país en el siglo XX".

Para poder tomar este reto, los distintos actores clave en el desarrollo productivo, como son el gobierno, los productores y el gremio, cada uno en su respectivo campo, tienen enormes responsabilidades. "En este sentido, Fedepalma se ha venido preparando y estamos listos para emprender esos nuevos retos del futuro y capitalizar a favor del país esas enormes oportunidades que tenemos".

Entre tanto, el presidente de la Junta Directiva de Fedepalma, Mauricio Acuña Aguirre, señaló que "uno puede pensar hacia mañana en la palma a un nivel de lo que fue en una época el café, con una ventaja, que ya estamos agregando valor, que no nos quedamos en la materia prima cruda, que ya nos estamos

abriendo hacia conceptos adicionales como la exportación de productos terminados, como producción de biodiesel, como conceptualización de oleoquímica".

"Entonces, cuando un sector ve ese tipo de probabilidades, nuestra posibilidad de crecimiento hacia delante es muy grande, tenemos una institución detrás muy fuerte y eso nos permite avanzar, tenemos inmensas dificultades no digo que no, pero pienso que hay bastante estabilidad hacia delante y hay un excelente equipo de trabajo en Fedepalma".

Palma africana, oportunidad para impulsar el desarrollo

El país espera que el gobierno la aproveche



Los medios de comunicación siempre se han interesado por el devenir del sector y por eso están atentos a su desarrollo.

Entre tanto, César de Hart Vengoechea, miembro de la Junta Directiva de Fedepalma, señaló que el sector tiene una gran oportunidad de bienestar para el campo pero debe superar la brecha competitiva de costos de producción porque se debe tener claridad en que el incremento de la producción va a ir a la exportación. La coyuntura actual es magnífica pero la planeación de largo plazo no se puede hacer sobre estos supuestos. Además, el biodiésel introdujo una reforma estructural en los precios internacionales de los aceites, pero ello no significa que vayan a dejar de ser volátiles y que se mantengan en los niveles actuales de manera indefinida. "Si aspiramos a ser productores de talla mundial, tenemos que ser conscientes que se hace mirando el mercado internacional".

Por su parte, Mauricio Herrera, señaló que "a futuro el panorama es bueno si nos seguimos fortaleciendo, si pensamos en grande y en aliados para ser más eficientes y poder bajar costos. Sin embargo, hay mucho por hacer frente a Malasia e Indonesia. El gobierno también debe apoyar al sector en investigación en la parte sanitaria y genética, ➔

➔ Fedepalma 45 años construyendo la historia palmera del país

pues es un trabajo muy grande y muy costoso, pese al aporte que hacen los palmeros con la cuota de fomento, pero que resultan muy limitados. Además se podría acudir a la cooperación internacional".

Testimonios

El ex ministro de Agricultura, Gabriel Rosas Vega, manifestó que los palmeros deben seguir mirando con optimismo el futuro y contribuir a crearlo, pero que ahora con la posibilidad del biodiésel no se vayan a salir de los causes que lo han mantenido, porque "emborracharse con el futuro no es buena idea, hay que mirarlo, evaluarlo y poner los pies sobre la tierra como siempre los han tenido bien puestos Fedepalma, que no se dejen llevar por la euforia del corto plazo".

Por su parte, el ex director de Fedepalma y senador de la República, An-



Fedepalma está atento a responder a las necesidades del sector y para ello cuenta con grupo de colaboradores dispuesto en todo momento.

tonio Guerra de la Espriella, indicó que "Fedepalma es un ejemplo de mostrar no solo en el país sino a nivel latinoamericano y mundial de lo que se puede hacer cuando hay solidaridad y confianza en el tema gremial".

Entre tanto, el ex presidente de la Junta Directiva, Eliseo Restrepo Londoño, señaló que "es difícil que en Colombia se haya dado, con la dinámica y con el efecto tan positivo con que ha ocurrido en Fedepalma, esa unión de empresarios, de gremio y de gobierno, que ha sido una experiencia muy exitosa y que podría replicarse en otras actividades".

Para el presidente de la Sociedad de Agricultores de Colombia (SAC), Rafael Mejía López, "Fedepalma, es un gremio muy importante no solo por ser Fedepalma sino por la labor que hace. Para la SAC ha sido un gremio muy trascendental en el sentido que le ha incluido al resto de afiliados el concepto de modernidad, el concepto de que hay que seguir hacia adelante".

Igualmente, dijo, el cultivo de palma tiene un futuro promisorio y en Colombia aun más porque se está desarro-

llando con responsabilidad, teniendo en cuenta lo básico, oferta y demanda no solamente interna sino externa.

Para el ex ministro de Agricultura, Antonio Gómez Merlano, "Fedepalma ha sido un gremio innovador, imaginativo y que ha contribuido dentro de los procesos de competitividad a jalar sectores importantes del sector agropecuario colombiano, especialmente el que tiene relación con los cultivos permanentes y en este caso específico la palma africana. Además, es un gremio que ha cumplido fielmente con la responsabilidad social con los sectores más débiles del campo".

Así mismo, el ex ministro de Agricultura, Antonio Hernández Gamarra, destacó que el sector tiene tres grandes retos: fortalecer la competitividad del cultivo en un mundo globalizado; precaver el tema ambiental en el desarrollo del cultivo; y, ayudar de manera fundamental a una democratización de la propiedad tanto en la parte agrícola como en la parte agroindustrial del desarrollo de la palma. "Fedepalma esta capacitada para esas tareas para bien del país".



Qué hace y puede hacer esta palma por la economía colombiana?

Genera más de 22.000 empleos permanentes y más de 100.000 empleos temporales. Produce más de 1.500 millones de toneladas de aceite por año. Genera ingresos por más de 1.000 millones de dólares al año. Es un cultivo de alto valor agregado y que puede ser exportado a más de 100 países.



Para dar a conocer las bondades del sector, Fedepalma ha realizado campañas publicitarias que buscan despertar el interés del público.

La capacitación, clave para el desarrollo palmero nacional

Desde el Programa de Capacitación y Desarrollo Empresarial de Fedepalma se ha venido haciendo un trabajo de casi siete años, con el Sena, para desarrollar por competencias laborales, la capacitación que requiere la agroindustria de la palma de aceite, para lo cual se comenzó por definir el mapa de funciones productivas que necesita el sector.

Posteriormente se desarrollaron titulaciones por competencias laborales, en siembra, cosecha y mantenimiento del cultivo y normas para supervisor de plantación y referidas a las competencias laborales sobre el recibo de insumos, los procesos y el control de calidad de los productos y subproductos de las plantas de beneficio.

Así mismo, se ha trabajado en un esquema para que se puedan hacer evaluaciones y certificaciones de esas competencias, tanto de los trabajadores que ya las tienen como los que tienen algunas carencias y hay que subsanarlas, con procesos de capacitación, muchos de ellos ofrecidos directamente en las empresas, por parte del Sena.

También se tienen capacitaciones que se han venido haciendo dirigidas a los miembros de las alianzas estratégicas como es el caso de un curso de 40 horas que se realizó este año, en cinco sesiones de ocho horas, para apoyarlos en temas de administración de sus empresas, fortalecer sus competencias de asociatividad, manejo y participación en órganos asociativos, y de autoestima y desarrollo de la propia persona.

Igualmente, con los miembros de las Cooperativas de Trabajo Asociado

(CTA), se han venido desarrollando actividades de capacitación, siendo éste el tercer año que se trabaja con ellos. Se inició con un curso para que las empresas palmeras conocieran el marco legal que caracteriza estas organizaciones en Colombia, y se revisó el tipo de vínculo o de contrato que debe hacerse entre la empresa palmera y la cooperativa.

A partir de ese primer taller, que se realizó en el año 2.005, se identificó la necesidad de apoyar a las CTA en el desarrollo de planes de negocios y se les hizo presentación de casos exitosos de negocios que están desarrollando otras cooperativas en el país palmero. Este año y como complemento a lo anterior se han ofrecido eventos sobre experiencias internacionales de cooperativas agrícolas o similares, en particular con dos casos de Centroamérica como son Hondupalma y Coopeagropal en Costa Rica, así como el caso de la cooperativa de Mondragón en el País Vasco; y se tiene previsto compartir una cuarta experiencia antes de finalizar el año.

Para el próximo año y debido a que se han presentado cambios en el marco regulatorio de las cooperativas de trabajo asociado en el país, se espera volver a tomar aspectos actualizados del marco jurídico para realizar las capacitaciones correspondientes. Igualmente se insistirá en la administración de los contratos entre las empresas palmeras y las CTA.

La capacitación también abarca otro personal de las plantaciones y es así como para los capataces o cabos de las empresas palmeras se ha presentado, recientemente, un proyecto por

parte de Fedepalma, acogiéndose a una convocatoria por recursos concursales del Ministerio de Educación Nacional (MEN) para desarrollar y estructurar, en una alianza con universidades, empresas palmeras, colegios de educación media, y el Sena, dos programas, uno de nivel técnico dirigido a formar cabos o capataces, y otro de índole tecnológico para formar supervisores de plantaciones que requiera las empresas palmeras.

Igualmente, para contribuir en la formación de ingenieros agrónomos, el programa ha desarrollado materiales multimedia interactivo para favorecer la generación y desarrollo de cursos de profundización en esta carrera, dirigido a estudiantes interesados en los temas de cultivos perennes, en particular en el caso de la palma de aceite.

También se gestionó que la Universidad Nacional de Colombia estableciera y creara un programa a nivel de especialización, dirigido a ingenieros agrónomos, ingenieros agrícolas o similares para avanzar en temas de los cultivos perennes industriales, con énfasis en palma de aceite, y ya con una primera cohorte de 35 egresados y una cohorte que se beneficia del convenio con la Universidad de los Llanos y que adelanta estudios durante el presente año.

La idea con la especialización es seguir ofreciéndola de manera secuencial en distintas zonas palmeras, siempre en convenio entre la Universidad Nacional de Colombia y una universidad regional, por ejemplo la Popular del Cesar, la de La Paz en Barrancabermeja, la del Magdalena o la de Nariño, por mencionar algunas opciones. ➔



El sector palmero colombiano es consciente de la importancia de la inserción en los mercados internacionales, teniendo en cuenta los acuerdos firmados por Colombia y los que está y seguirá negociando.

La agroindustria de la palma de aceite y los tratados de libre comercio

Desde finales de los años ochenta, el proceso de apertura económica colombiano implicó un ajuste de la política arancelaria del país y, por ende, una reducción importante del nivel de protección de los diferentes sectores económicos, entre ellos del sector palmero, lo cual redujo sustancialmente los precios del aceite de palma en el mercado doméstico, acercándolos a los observados en el mercado internacional, para competir con importaciones crecientes de aceites y grasas más competitivas.

En la última década, el Gobierno Nacional ha decidido profundizar el proceso de integración comercial de la economía colombiana, a través de la negociación de acuerdos de libre comercio (TLC), con diversos países, de manera bilateral y plurilateral.

Por ello, nuestro país ha negociado TLC con Mercosur (Argentina, Brasil, Paraguay y Uruguay), Estados Unidos, Chile y Triángulo del Norte (Guatemala, Honduras y El Salvador), y recientemente inició negociaciones ➡

➡ La capacitación, clave para el desarrollo palmero nacional

Así mismo, para personal administrativo y de la parte de gestión humana se ha ofrecido capacitación en temas de sistemas integrados de calidad y para el próximo año se tiene una continuación que pretende entregar un esquema de lo que sería un sistema de gestión tipo para una empresa palmera.

También se ha trabajado en salud ocupacional, para lo cual se ha hecho un número significativo de cursos y talleres, en colaboración con la Administradora de Riesgos Profesionales (ARP) del Seguro Social, y la de La Equidad, al tiempo que se han elaborado videos trabajados desde y para los miembros de las cooperativas y los trabajadores palmeros.

Se elaboró, además, un Manual de Salud Ocupacional específico para la agroindustria de la palma de aceite, que ha tenido divulgación y se aspira a


continuar, quizás con el apoyo del Ministerio de la Protección Social, ofreciendo capacitaciones y alternativas de desarrollo en estos temas para los miembros de los Comités Paritarios de Salud Ocupacional y personas interesadas en las empresas palmeras.

Para los líderes y directivos, durante estos siete años, se han traído experiencias internacionales en administración de plantaciones, por ejemplo se brindó capacitación en auditorías de plantación y de plantas de beneficio; cursos sobre liderazgo, coaching y responsabilidad social, entre otros.

La idea, como se señaló desde un primer momento en el estudio que caracterizó las necesidades de capacitación y las estrategias de trabajo del programa de capacitación de Fedepalma, es el de atender requerimientos, necesidades de capacitación y desarrollo empresarial a todos los ni-

veles y con todos los actores que trabajan en el sector palmero, incluso con proyecciones a otros sectores aliados en este proceso, como instructores del Sena, profesores de universidades, maestros de educación media y personas interesadas en vincularse a esta actividad.

Para el próximo año y para los siguientes se pretende seguir ampliando la oferta de capacitación, de aliados estratégicos de entidades del sector del conocimiento, de consultores y asesores, de cuya mano se ha venido, en las distintas zonas palmeras, ofreciendo actividades de capacitación.

Las necesidades de capacitación pueden catalogarse en tres grandes ámbitos: lo técnico, lo social y el desarrollo personal. Por eso, en la medida que se van detectando oferentes y prioridades en cada uno de estos temas se ofrecen diversas actividades. 

con Canadá, EFTA (Noruega, Suiza, Islandia y Liechtenstein) y la Unión Europea.

Lo anterior, evidencia el dinamismo que el actual Gobierno Nacional ha venido ejerciendo en la agenda comercial, cuyo propósito es que el país cuente con 9 TLC puestos en vigor en 2010.

De los acuerdos ya negociados, sin duda los tratados con Estados Unidos y con Mercosur son los de mayor sensibilidad para la agroindustria de la palma de aceite nacional, dada la importancia de esos países en la producción y exportación mundial de semillas oleaginosas, aceites y grasas.

En el primer caso, Colombia eliminará sus aranceles a la importación de productos estadounidenses de la cadena oleaginosa en un período de 5 años, una vez entre en vigencia el acuerdo, salvo en frijol soya cuya desgravación será inmediata. Al respecto, es importante señalar que con Estados Unidos la desgravación arancelaria comprende tanto el Arancel Externo Común, AEC, como el Sistema Andino de Franjas de Precios, SAFF.

En lo que corresponde al acuerdo negociado con Mercosur, Colombia acordó la desgravación de las semillas oleaginosas, aceites y grasas en un período de 15 años, iniciando en 2004 y culminando en 2018, lo cual compromete únicamente el AEC.

En virtud de los compromisos adquiridos en estos acuerdos comerciales, las importaciones de semillas oleaginosas, aceites y grasas provenientes de Estados Unidos y Mercosur podrán ingresar a nuestro país en condiciones de precios más favorables, lo cual implica que el sector palmero tendrá que ajustar también los precios de venta de sus productos para poder competir con dichas importaciones en el mercado doméstico.

Cabe tener en cuenta que, actualmente, los aranceles para la importación de semillas oleaginosas, aceites y grasas en Colombia son de 0%, por efecto de la aplicación del SAFF, y de la coyuntura de altos precios internacionales de estos productos.

No obstante, los aranceles para las importaciones de aceites y grasas en condiciones de precios medios provenientes de los países de Mercosur están alrededor del 12% y llegarán a 0% en 2018, momento en el cual sólo en momentos de bajos precios internacionales podrán aplicarse aranceles a las importaciones de aceites y grasas provenientes del cono sur.

Adicionalmente, los aranceles a las importaciones estadounidenses de semillas oleaginosas, aceites y grasas llegarán a 0%, una vez se cumpla el programa de desgravación con Estados Unidos, independientemente del nivel de precios internacionales de dichos productos.

A pesar de lo anterior, los acuerdos comerciales también representan oportunidades en los mercados de exportación, debido a que mejoran las condiciones de acceso de los productos colombianos en los países con los cuales suscribimos estos acuerdos.

Por ejemplo, si bien el TLC con Estados Unidos no representa ninguna mejora en las condiciones de acceso para las exportaciones colombianas de aceites de palma y de palmiste al mercado estadounidense, debido a que estos productos ya tienen libre acceso desde cualquier país del mundo (0% de arancel); sí permitirá que las exportaciones colombianas de mantecas, margarinas y biodiésel, productos elaborados principalmente con aceites de palma, ingresen al mercado estadounidense sin el pago de aranceles de manera permanente, a partir de la entrada en vigencia del acuerdo, ya que con el ATPDEA actualmente tienen beneficios de acceso pero de manera temporal.

En razón a lo anterior, puesto que a futuro la comercialización de los productos de la palma de aceite se desarrollará en un escenario de mercado interno más abierto y con oportunidades en los mercados de exportación, uno de los principales retos que tiene el sector palmero, a través del esfuerzo conjunto de empresarios, gremio y gobierno, es el de reducir sus altos costos de producción, los cuales superan los observados en países líderes en la producción de aceites y grasas como Malasia e Indonesia en aceite de palma, y Argentina y Brasil en aceite de soya, entre otros; de tal forma que la agroindustria de la palma de aceite de Colombia logre competir de manera sostenible en los mercados doméstico y de exportación. ☼



Negociadores que participaron en la negociación del TLC con los países del Triángulo Norte de Centroamérica.



Producción de aceites y grasas crecerá menos que el consumo

La producción de los principales aceites y grasas en la temporada 2007/08 será de 159,5 millones de toneladas, según los pronósticos de Oil World, lo que representa un crecimiento de 7,5 millones de toneladas frente a la esperada en la presente temporada. De esta manera y por segunda temporada consecutiva, la demanda será superior a la oferta aunque en menor proporción a la registrada en 2006/07. Por esto se espera una reducción de inventarios de 109.000 toneladas.

Entre tanto, la producción de las 10 principales semillas oleaginosas para la temporada 2007/08 se estima que alcance 391 millones de toneladas, es decir, 13,1 millones de toneladas menos a la esperada en la temporada 2006/07, siendo la caída más importante de producción desde 1995/96, de acuerdo con un reciente pronóstico de Oil World.

A su vez, el consumo aparente de las 10 principales semillas oleaginosas en la temporada 2007/08 se estima en 408,8 millones de toneladas, cifra superior en 13,3 millones de toneladas a la de la temporada inmediatamente anterior.

Por su parte, el nivel de inventarios caerá a 64,5 millones de toneladas en la próxima temporada, debido a la expectativa de una importante reducción en la producción de las principales semillas oleaginosas en 2007/08. Hasta ahora el nivel récord estaba para 2006/07 con 82,3 millones de toneladas.

Según este informe las condiciones climáticas fueron adversas durante los meses de abril/agosto de 2007 en el hemisferio norte principalmente, pero actualmente la sequía prevaleciente

en Suramérica ha provocado un retraso en la siembra de soya en Brasil y la de girasol en Argentina.

Aceite de palma

En cuanto a la producción de aceite de palma, el informe señala que se volverá aún más importante la próxima temporada debido a la pobre producción de los aceites de semillas oleaginosas. De hecho, para el año calendario 2008, Oil World espera que la producción llegue a 41,7 millones de toneladas, cifra superior en 3,8 millones de toneladas a la esperada en el año calendario 2007.

Malasia con un incremento esperado de 1,3 millones de toneladas e Indonesia con 1,0 millón de toneladas serán los líderes en la recuperación de la producción de este aceite.

Complejo de soya

Entre tanto, en el caso del aceite de soya, el nuevo estimativo de producción mundial para la temporada 2006/07 es de 36,7 millones de toneladas, cifra superior en 1,8 millones de toneladas a la registrada inicialmente. Este crecimiento en la producción es liderado por Argentina, seguido de Brasil y China.

Igualmente, para 2007/08 Oil World estima un crecimiento en la producción mundial de aceite de soya en 2,6 millones de toneladas, que debido a una reducción esperada en el área sembrada mundial de frijol soya, provocará una disminución en el inventario mundial de esta semilla oleaginosa.

En materia de frijol soya, Oil World espera que la producción en la tem-

porada 2007/08 alcance una cifra de 223,6 millones de toneladas, cifra inferior en 14,1 millones de toneladas a la producción de 2006/07. Estados Unidos, Brasil y Argentina aportarán el 81,2% de la producción mundial de esta oleaginosa.

Esta caída en la producción se explica en gran parte por una disminución en Estados Unidos de 4,6 millones de hectáreas sembrada en frijol soya. Los agricultores estadounidenses están sustituyendo los cultivos de soya por maíz, debido a que el "boom" del etanol está presionando al alza los precios del cereal más que los precios de la soya. Por esto, se espera que la producción de frijol soya de Estados Unidos disminuya 15,5 millones de toneladas en la temporada 2007/08, ubicándose en 71,3 millones de toneladas.

Esta situación lleva a que la producción de la oleaginosa en el hemisferio sur cobre mayor importancia. Es así como para el año agrícola 2007/08 Oil World estima la producción de frijol soya en Brasil en 62,3 millones de toneladas y la de Argentina en 48 millones de toneladas.

Girasol

Respecto al girasol, los precios tanto de la semilla como del aceite han repuntado fuertemente desde el mes de abril del presente año. Para el caso del aceite, aumentó de US\$705 la tonelada en marzo a US\$1.220 en la semana del 20 de septiembre de este año. Similar al caso de la semilla, que en este mismo período el precio pasó de US\$347 a US\$650 la tonelada (CIF Ámsterdam).

Este comportamiento de los precios se explica por un deterioro en la cosecha del sur de Ucrania, partes de Rusia, Rumania, Bulgaria, Turquía, y partes de Hungría, debido a una fuerte sequía; así como a que las ventas de semilla de girasol en Argentina fueron inferiores a las esperadas lo que evidenció una cosecha menor a la prevista en este país.

Frente a estas condiciones de mercado, Oil World estima la producción mundial de semilla de girasol en 27,3 millones de toneladas, lo que representa 2,7 millones de toneladas menos a la producción de 2006/07.

Colza

Entre tanto en el caso de la colza, el precio de la semilla llegó a niveles récord en el mes de agosto y en las primeras dos semanas de septiembre del presente año. Este incremento se debió a que la producción cayó en los principales países productores y a que la demanda en la Unión Europea se fortalece.

A partir de ello, Oil World espera que para la temporada 2007/08 la producción de colza y canola llegue a 49,4 millones de toneladas, cifra superior en 1,9 millones de toneladas a la alcanzada en 2006/07. Sin embargo, esta cifra es inferior al pronóstico ini-

cial de 51,6 millones de toneladas realizado por Oil World en junio del presente año.

Así mismo, debido a los altos precios de la semilla y el aceite de girasol, se espera que una mayor proporción de la producción de semilla de colza en la temporada 2007/08 sea destinada al consumo humano, presentando un posible problema de abastecimiento a la demanda adicional requerido por los productores de biodiésel a base de colza.

Aceites y grasas

El incremento reciente de los precios internacionales de los principales aceites y grasas se debe al pobre desempeño en la producción de aceite en la temporada 2006/07. Oil World estima la producción mundial de los 17 principales aceites y grasas en 152 millones de toneladas, cifra superior en solo 4,1 millones de toneladas a la registrada en 2005/06. Este es el tercer menor incremento en esta década, y se sitúa 2 millones de toneladas por debajo del promedio de crecimiento de las últimas 7 temporadas.

Este pobre crecimiento de los 17 principales aceites y grasas fue liderado por una menor dinámica en la producción de aceite de palma, que creció 1,3 millones de toneladas en 2006/07

(comparado con 2,5 millones de toneladas en 2005/06 y 3,6 millones de toneladas en 2004/05) y un leve aumento en la producción de aceite de colza de 200.000 toneladas en la presente temporada.

Así mismo, para la temporada 2006/07, se estima que el consumo de los 17 principales aceites y grasa llegue a 153,1 millones de toneladas cifra superior en 7 millones de toneladas a la registrada en la temporada inmediatamente anterior y superior en 2,9 millones de toneladas a la producción de 2006/07.

Precios

La temporada 2007/08 se caracterizará por ser una temporada bastante apretada debido al exceso del consumo de las principales semillas oleaginosas frente a la producción, estimada en 18 millones de toneladas. Por ello se espera que los precios de las semillas oleaginosas y los aceites y grasas permanezcan firmes durante la temporada.

Igualmente, el exceso de consumo de cereales (maíz, trigo, cebada, sorgo) hará que los inventarios de los cereales y las semillas oleaginosas caigan al mismo tiempo, lo que provocará un apretón en estos dos mercados. Es así como el mercado mundial se ➡

Mundo. Oferta y demanda de aceite de palma 2003-2007 (Millones de toneladas)

	Oct./Sep.					Variación			
	02/03	03/04	04/05	05/06	06/07e	Absoluta		%	
						05/06	06/07e	05/06	06/07e
Inventario inicial	3,83	3,8	4,3	5,1	5,7	0,8	0,6	18,3	11,0
Producción	27,81	30,0	33,5	36,1	37,4	2,5	1,3	7,6	3,7
Importaciones	21,47	23,4	26,2	27,9	29,7	1,7	1,8	6,6	6,5
Exportaciones	21,53	23,5	26,1	28,1	29,9	1,9	1,9	7,3	6,6
Consumo Aparente	27,78	29,4	31,7	35,3	37,8	3,6	2,4	11,3	6,9
Inventario final	3,79	4,3	5,1	5,7	5,1	0,6	-0,6	11,0	-9,9
Inventario/Usó %	13,7	14,8	16,2	16,1	13,6				

Al igual que lo observado en el conjunto de los 17 principales aceites y grasas, el mayor crecimiento del consumo de aceite de palma respecto de la producción mundial, resultó en una disminución de inventarios a un nivel de 5,1 millones de toneladas en 2006/07.

Sostenibilidad ambiental un camino de éxito para el sector palmero colombiano

Frente a las nuevas exigencias de los mercados por utilizar y consumir productos cada vez más amigables con el medio ambiente y los distintos recursos naturales renovables y socialmente responsables, el sector palmero colombiano cada día debe seguir enfrentando el reto de adoptar buenas prácticas ambientales que conlleven al mejoramiento de la competitividad sectorial y a la sostenibilidad en el largo plazo.

Son muchos los aportes a nivel de bosques, suelos, agua, aire, biodiversidad, plagas y enfermedades que podemos destacar en el desempeño de las empresas palmeras, el cual, en la mayoría de los casos, ha estado apoyado por procesos de investigación y transferencia de tecnología para mantener y/o mejorar la oferta de bienes y servicios ambientales de los agroecosistemas palmeros en las distintas zonas del país.

De las 320.000 hectáreas con cultivos de palma de aceite que se estiman en el país para el 2007, por lo menos 82,5% se establecieron en suelos que tenían otros usos distinto al forestal; en tanto que para compensar las áreas boscosas afectadas principalmente antes de la década de los noventa del siglo pasado, cuando no existía en el ámbito nacional una política ambiental clara sobre el manejo de las mismas, existen como áreas protegidas aproximadamente un 15% de



la superficie de incidencia directa del conjunto de las plantaciones, con diferentes tipos de bosques y humedales.

A nivel de suelos, no se detectan problemas de erosión por las coberturas establecidas principalmente con leguminosas desde un comienzo en el establecimiento de los cultivos; por lo demás en adelante, nunca más dichos suelos quedan desprotegidos y con la aplicación de subproductos como tusa, fibra y hojas podadas se genera un proceso continuo de incorporación de materia orgánica, lo cual repercute en una mayor retención de humedad por el suelo y la actividad biológica se incrementa por la eliminación de quemadas.

Como son muchos los procesos que están íntimamente ligados, a través de los programas de Manejo Integrado de Suelos -MIS, Manejo Integrado de Aguas -MIA y Manejo Integrado de Plagas -MIP, se busca tener un bajo a mínimo consumo de productos químicos para controlar plagas y enfermedades; y con el uso de controladores biológicos en la mayoría de los casos se fortalece la sanidad de los cultivos y se incrementa la diversidad de especies que conviven e interactúan en estos sistemas productivos.

➔ Producción de aceites y grasas crecerá menos que el consumo

encuentra desequilibrado. La demanda mundial por cereales, semillas oleaginosas, aceites y grasas y tortas oleaginosas, ha crecido sustancialmente las últimas tres temporadas debido a que la industria de los biocombustibles está requiriendo cada día más materia prima.

Si bien el aceite de palma es el aceite llamado a abastecer por igual a la industria alimenticia como a la industria de los biocombustibles, debido a la productividad por hectárea y dispo-

nibilidad de tierras aptas para este cultivo, es necesario recalcar que se tarda alrededor de 4 a 5 años mientras que se toma la decisión de comprar la tierra para iniciar el cultivo de la palma de aceite y la entrada en producción industrial de estos nuevos proyectos, señala el reporte.

En la semana del 20 de septiembre el precio de la semilla y el aceite de girasol llegaron a máximos históricos y se han duplicado en precio desde el último año. Este repunte en el precio

se debió a una pérdida en la cosecha de la región del Mar Negro y a un reporte por parte del gobierno ucraniano que está considerando imponer un impuesto a las exportaciones de aceite de girasol.

Por su parte, el precio de la semilla y el aceite de colza también se recuperaron la última semana. Una razón para este aumento es debido a que el alto precio del aceite de girasol fortalece la demanda de aceite de colza. ☞

Con la firma del Convenio de Producción Limpia en 1997 con los Ministerios de Medio Ambiente (hoy, MAVDT), Agricultura y Desarrollo Rural, las Corporaciones Autónomas Regionales con jurisdicción en las zonas palmeras y el sector palmero a través de las empresas con planta de beneficio y Fedepalma, se fortalecieron las acciones y compromisos en materia ambiental para alcanzar un balance positivo de su desempeño y señalar el camino a seguir para fortalecer la gestión ambiental en todas las actividades productivas de la agroindustria, sin importar el tamaño del negocio y su ubicación geográfica.

Como las exigencias ambientales y sociales producto de la globalización son cada vez más elevadas, el sector palmero colombiano, con la orientación y liderazgo de Fedepalma y Cenipalma, está interactuando con distintas entidades del orden nacional e internacional (Ministerio de Ambiente, Vivienda y Desarrollo Territorial, Ministerio de Agricultura y Desarrollo Rural, Corporaciones Autónomas Regionales, IDEAM, IAvH y WWF, entre otros) mediante convenios de cooperación y/o acuerdos de compromisos en la implementación de programas y proyectos que permitan consolidar la gestión en el marco del desarrollo sostenible hasta llegar a diferenciar, certificar y posicionar sus productos por su carácter amigable y compatible con el medio ambiente, los recursos naturales y el entorno social.

En este contexto, destacamos algunos de los más relevantes que estamos desarrollando:

- a) Caracterización de zonas aptas y realización de estudios detallados de suelos para los nuevos establecimientos de cultivos de palma de aceite;
- b) Caracterización y valoración ecológica de los distintos sistemas naturales que se encuentran en las zonas palmeras para determinar mejores formas de uso, manejo y conservación;
- c) Fortalecimiento del sistema de áreas protegidas y su conectividad con otros corredores biológicos para mantener y fortalecer la biodiversidad;
- d) Valoración de servicios ambientales asociados a los

agroecosistemas palmeros par su mejor uso, manejo y conservación;

- e) Implementación de los Principios y Criterios de la Mesa Redonda sobre Aceite de Palma Sostenible –RSPO y
- f) Implementación de proyectos en el marco del Protocolo de Kyoto como es el caso del Proyecto Sombrilla MDL para mitigar gases de efecto invernadero y participar en el mercado internacional del carbono, que busca mejorar las condiciones mundiales del clima y el bienestar de la humanidad.

En palabras cortas, estamos incorporando el tema ambiental en el corazón del negocio palmero como factor de competitividad, tal como lo señaló la Organización para el Desarrollo Empresarial Sostenible –ODES, en el capítulo de Perspectivas del libro sobre el *Desempeño ambiental del sector palmero colombiano* publicado en el 2004 y 2005 en sus versiones en español e inglés respectivamente.

Para continuar haciendo las cosas bien en todo momento y evitar que se generen impactos ambientales negativos de cualquier índole que afecten la imagen que estamos construyendo, vamos a reforzar las acciones que tienen que ver con responsabilidad social empresarial, donde los valores éticos serán el punto central de la gestión para marcar la diferencia y que por ningún motivo se ponga en riesgo el futuro promisorio que se le está presentando al sector palmero de Colombia para producir las materias primas que demanda la industria para abastecer la necesidades de los consumidores en sus distintas modalidades, desde la alimentación hasta la de los biocombustibles.

Son muchos los hilos conductores en esta compleja red de compromisos, pero, con la participación adecuada de las diferentes entidades públicas y privadas, lograremos enfrentar con éxito el gran reto de hacer de la agroindustria de la palma de aceite lo que sociedad quiere, esto es, que seamos sostenibles y competitivos y que de una u otra forma participemos en la cadena de valor para apoyar el avance del país hacia el logro de sus objetivos ambientales, sociales y económicos. ☐

Industrias AVM S.a

www.avm.com.co



Diseño, fabricación y montaje de plantas extractoras.
Asistencia y corrección en parámetros de proceso
Equipos e infraestructura de proceso

Calle 23 # 12-52 · Bucaramanga – Colombia - Tel: (57) 7 6334299 Fax: (57) 7 6421771
E-mail: marketing@avm.com.co

Eventos de interés para el sector

Año 2007

LUGAR Y FECHA	NOMBRE EVENTO	ORGANIZADOR Y CONTACTO	TEMÁTICA
Chicago - EE.UU. 11 - 13 Noviembre	Soya and Oilseed Summit 2007	Organizador: Soyatech Tel: (7692) 800 424 ext. 114 E-mail: soyasummit@soyatech.com Web: http://www.soyasummit.com	Se abordarán temas de discusión sobre cómo el negocio puede, exige y debe hacer frente a la productividad de estos alimentos y a la dinámica de la energía en una era que emerge de cambios sin precedente.
Suntec Convention centre, Singapoure 13 - 14 Noviembre	The Asia Biodiesel Industry 2007: Opportunities, Challenges	Organizador: INCGLOBAL Contacto: Shahrin Selamat E - mail: shahrin@inc-global.com Teléfono: 65 6220 2577 Web: http://www.inc-global.com/events/Asia_Biodiesel_main.html	Se hablará del Biodiesel como una de las soluciones más excelente y más rápidas para asegurar los combustibles alternativos, de la mano con el sentido ambiental y el cuidado social. La industria del biodiesel se motiva para moverse en torno a la fuente de materias primas.
Houston, Texas - EE.UU. 15 - 16 Noviembre	Platts Renewable Diesel, Clean Fuels for a Growing North American Market	Organizador: PLATTS, The McGraw Hill Companies Tel: 781-860-6118 E-mail: ron_berg@platts.com Web: http://www.platts.com/Events/pc744/index.xml	Limpiar los combustibles para un mercado norteamericano cada vez mayor. Las ayudas diésel reanudables resuelven las metas de producir el combustible de biofeedstocks y de reducir emisiones.
Indonesia, Nusa Dua Bali, 15 - 16 Noviembre	International Conference on Oil Palm and Environment	Organizadores: CIRAD Sinarmas Agribusiness and Food WWF for a living planet Tel: 62 21 318 1212. Fax: 62 21 318 1389 E- mail: secretariat@icope2007.org Web: www.icope2007.org	Regulaciones y normas del aceite de palma, investigación y desarrollo, y economía ambiental.
Munich Alemania 20 - 22 Noviembre	Oils Fats 2007	Organizador: Ignace Debruyne and Associates Filtration and Membrane World LLC contacto: Dr. Ignace Debruyne Tel: 32 (0)51 31 12 74 fax: 32 (0)51 31 56 75 e-Mail: oilprocess@scarlet.be Web: http://www.oils-and-fats.com/	Feria comercial internacional para la producción y el proceso de los aceites y de las grasas hechos de recursos reanudables.
Malaysia, Shangri-La Hotel Kuala Lumpur 20 - 22 Noviembre	5th Roundtable Meeting (RT5) on Sustainable Palm Oil	Organizador: RSPO Teléfono: (603) 2168 8887 Fax: (603) 2168 8886 E- mail: rt5@groundbreakers.com.my Web: http://www.rspo.org/	Promoción del crecimiento, el comercio y el uso del aceite de palma sostenible.
Filadelfia, Pensilvania. 28 - 30 Noviembre	Biofuels Workshop and Trade Show Eastern Region	Organizador: BBI INTERNATIONAL E - mail: conferences@bbibiofuels.com Web: www.biofuelsworkshop.com	El tema central será el desarrollo a corto plazo de la producción comercial del etanol y del biodiesel; además, se proporcionará la información necesaria y el material que apunte específicamente a los desafíos y oportunidades regionales para el desarrollo adicional de la industria de los biocombustibles.
Rotterdam, 9 - 10 Enero	6th European Motor BioFuels Forum	Organizador: EUROPOINT B.V. Contacto: Mr. Jerry Visser E - mail: jvisser@europoint.eu Teléfono: 30 6933 489 Fax: 30 6917 394 Web: www.biofuel2008.eu	Se hablará sobre los últimos procesos europeos en cuanto a la producción de biocombustibles, su sostenibilidad, el comercio internacional tecnologías de biodiésel y el proceso de los mismos.
Orlando, Florida EE.UU. 3 - 6 Febrero	National Biodiesel Conference And Expo 2008	Organizador: NATIONAL BIODIESEL BOARD P.O. Box 104898 Jefferson City, MO 65110-4898 Tel: 1-800-841-5849 Fax: 1-573-635-7913 E-mail: expo2008@biodiesel.org Web: www.biodieselconference.org	La NBB congrega al Estado, la Nación y las organizaciones internacionales para discutir temas de Biodiésel que incluyen: materia prima su proceso, los surtidores del Biodiésel, los vendedores, los distribuidores del combustible y los abastecedores de la tecnología.



Colombia. Evolución y pronóstico de las principales variables del sector palmero. 2000-2010

Año	Producción	Producción destinada al Mercado Interno Tradicional	Producción destinada al Biodiésel	Exportaciones	Participación Exportaciones en la Producción (%)
2000	524,0	399,1		124,9	23,8
2001	547,6	400,1		147,4	26,9
2002	528,4	416,5		111,9	21,2
2003	526,6	367,8		158,9	30,2
2004	630,4	381,7		248,7	39,4
2005	672,6	425,4		247,2	36,8
2006	713,3	475,7		237,5	33,3
2007e	784,5	442,0	8,8	333,8	42,5
2008py	926,8	454,2	165,2	307,4	33,2
2009py	1.102,2	465,5	240,9	395,8	35,9
2010py	1.224,6	477,2	499,1	248,4	20,3

La proyección de biodiésel en 2009 estima una mezcla del 5% (B5) y en 2010 del 10% (B10)

FONDO DE FOMENTO PALMERO



Precios de referencia base de liquidación de la cuota de fomento de la agroindustria de la palma de aceite

Julio - Diciembre 2007

Aceite de palma crudo

\$1.270 por kilogramo

Almendra de palma

\$505 por kilogramo

Colombia. Pronóstico de las variables del sector palmero Colombiano 2008

Variable	Aceite de palma	Aceite de palmiste
Producción (Ton)	926.783	86.400
Ventas locales (Ton)	619.386	39.912
Mercado tradicional (Ton)	454.186	
Biodiésel (Ton)	165.200	
Exportaciones (Ton)	307.397	46.488
Mercado tradicional (%)	49,0	46,2
Biodiésel (%)	17,8	
Programa de exportación (%)	33,2	53,8

GA EXPERTISE, INC.

CONSULTING TECHNOLOGY CONSULTING & TRADE

UNA ALIANZA QUE SURGE DEL LIDERAZGO

Sistemas para cogeneración

Calderas acuotubulares tipo Baxset II

Turbogeneradores de alta presión y condensación

Certificación ASME

Más de 25 años de experiencia

Comprometidos con el medio ambiente

Ingeniería - Fabricación
Montaje - Repuestos
Mantenimiento

01 8000 511610
www.caldersajct.com.co
E-Mail: info@caldersajct.com.co
PBX (4) 3510610 FAX (4) 2559904
MEDELLIN - COLOMBIA

El palmicultor

Directores

JENS MESA DISHINGTON
ÁLVARO SILVA CARREÑO

Editor

EDGAR ALDANA ROSILLO
e-mail:
ealdana@tedepalma.org

Comité editorial

TATIANA PRETELT DE LA ESPRIELLA
ÁLVARO CAMPO CABAL
ANDRÉS CASTRO FORERO
MYRIAM CONTO POSADA
ARMANDO CORREDOR RÍOS
GABRIEL MARTÍNEZ PELÁEZ
MIGUEL ÁNGEL MAZORRA V.
ALEJANDRA RUEDA ZÁRATE

Colaboradores

MARTHA ARANGO DE VILLEGAS
JAIME GONZALEZ TRIANA
ÁLVARO PACHÓN OSORIO
ANGÉLICA PEÑA ROCHA
DIANA PIÑEROS ROMERO
JOSÉ IGNACIO SANZ

Caricaturas: Luis Eduardo León

Traducciones: Sinfin Ltda.

Diseño & Diagramación:

B&B Comunicación Integral
e-mail: bbci@cable.net.co

Impresión: Impresores Molher Ltda.

Activa participación del Centro de Documentación Palmero

En desarrollo de la red de información agrícola, el Centro de Documentación Palmero lidera la iniciativa y ahora es integrante de la mesa de trabajo, la cual cuenta entre sus logros la realización del *Congreso Internacional de Redes y Unidades de Información Especializa en Ciencia y Tecnología en Bogotá, del 27 al 31 de agosto de 2007, la redacción y firma masiva de las declaraciones "sobre Información en Ciencia y Tecnología en Colombia" y la declaración "de Bogotá para el desarrollo de la Red de información en ciencia y tecnología agrícola y afines de Colombia" en las cuales se insta al desarrollo de la red y se vincula a instituciones que soportarán y apoyarán el desarrollo de la red tales como el Ministerio de Agricultura, la FAO y el IICA.*

El centro de Documentación Palmero, participó en la presentación de la Base de datos normas voluntarias de la ASTM. ASTM International es una de las organizaciones más grandes del mundo para el desarrollo voluntario de normas, una fuente confiable de normas técnicas para materiales, productos, sistemas, y servicios, conocidas por su alta calidad técnica y relevancia en el mercado. A través del convenio con la biblioteca de ASOCRETO - Asociación Colombiana de Productores de Concreto Certificado, se tiene la posibilidad de consultar las últimas versiones de las más de 12.000 normas, cerca de 30.000 documentos, más de 1.000 manuales y publicaciones técnicas especiales de esa organización, sin costo alguno, o bien adquirirlas a una tarifa preferencial.

Con el fin de divulgar los servicios del Centro de Documentación y poner a disposición de los asistentes, las últimas publicaciones de Fedepalma y Cenipalma, estuvimos presentes en los eventos gremiales realizados en Villavicencio el 28 de septiembre y en Bucaramanga el 5 de octubre.



Ya están disponibles para compra o consulta las más recientes publicaciones:

- DVD "Programa de transferencia de tecnología para pequeños productores de palma de aceite" y CD con las presentaciones técnicas de Cenipalma.
- DVD "Apoyo audiovisual a la titulación en siembra de palma de aceite" Convenio Sena-SAC
- "Multimedia interactivo sobre suelos y fisiología de la palma de aceite" Convenio Sena-SAC-Universidad Nacional de Colombia



Carrera 10 A No. 69 A - 44 Teléfono: (571) 313 8600 Fax: (571) 211 3508
A.A. 13772 Bogotá, D.C. - Colombia www.fedepalma.org E-mail: prensa@fedepalma.org



Unipalma S.A.
Produce confianza!

www.unipalma.com
servicios@unipalma.com

Semillas

Unipalma DXP

PBX (8) 663 17 27
EXT 119 Y 120

PRODUCCIÓN Y VENTA DE ACEITE CRUDO DE PALMA DE ACEITE, ALMENDRA DE PALMA DE ACEITE (PALMISTE) Y SEMILLAS DE PALMA DE ACEITE.



"Semilla sinónimo de confianza"

