



Boletín Informativo

FEDERACION NACIONAL DE CULTIVADORES DE PALMA AFRICANA

ENERO 15 DE 1985 - PUBLICACION QUINCENAL - No. 119

Editorial

Palma Africana: firme, pero... hasta cuando?

Tal como se lee: firme. Una vez más fue el aceite de palma la materia prima doméstica que mayor aporte hizo al abastecimiento para la elaboración de aceites y grasas. Su participación durante 1984 llegó a 66.6^o/o frente a 11.8^o/o de algodón, 7.3^o/o de soya, 4.6^o/o de la manteca de cerdo y 9.7^o/o de otros.

En términos de aceite el volumen logrado fue de 118,304 toneladas (sin contar aceite de palmiste) superior en 15.95^o/o al obtenido en el año inmediatamente anterior. Ya lo habíamos dicho hace aproximadamente un año, que en cuanto a reactivación en el cultivo de palma de aceite, ésta no puede reflejarse en el aspecto de producción durante el presente cuatrenio gubernamental ya que la naturaleza del cultivo le impone un período improductivo de cuatro años. Surge entonces la pregunta: Cómo se mide la dinámica de este cultivo en el corto plazo? La respuesta no es otra que las áreas de siembra.

Tomando como base este parámetro concluimos que se han reactivado las siembras de palma africana, es decir, que el porcentaje registrado en 1984 de 13.5^o/o es superior a la tendencia tradicional en algo más de cuatro puntos. Teníamos la sensación de que estaba sucediendo porque las acciones tomadas en la materia respondían en buena parte a los planteamientos de los agricultores con el propósito de conseguir lo que estamos registrando.

Al gobierno actual desafortunadamente no le tocará presenciar con dicha investidura los resultados de esa reactivación, pero tranquilos que hemos reconocido los logros de las políticas cuando se han tomado con seriedad y eso estamos haciendo justamente. Hasta aquí el optimismo.

Mucho me temo que la respuesta a la segunda parte del encabezamiento de estas notas llegue hasta 1985. Se siente, se palpa un desgano y desestímulo para iniciar nuevas siembras tanto a nivel de cultivadores ya establecidos como quienes tenían el propósito de hacerlo. Hay varias razones, entre las cuales para mencionar algunas: la rentabilidad del cultivo ha bajado; los problemas político-laborales se han extendido; inmensas y crecientes dificultades para importar semillas, hasta el punto que quienes habían solicitado licencias han desistido y las han abandonado; no permiten importar fertilizantes, ni partes de plantas de extracción y para agravar el problema no han querido aprobar licencias de importación de cuchillos curvos para corte de fruta.

En este último caso varias empresas nacionales han expresado su incapacidad de fabricarlos internamente, lo que quiere decir que en pocos meses se dejará de cosechar un gran número de palmas que a su turno significa menor producción de aceite con el consiguiente incremento en las importaciones de aceites y grasas. Si la situación continua así para un sector que año tras año aporta más producción, ahorra divisas y genera progreso socio-económico para y en el país, entonces hemos borrado con el pie lo que se hizo con la cabeza durante largos años.

ANTONIO GUERRA DE LA ESPRIELLA.

Mercados

La relación precio-costo desilusionó a muchos productores de cerdos en Estados Unidos y Europa Occidental en la última temporada, por lo que un gran número de ellos decidió reducir sus inventarios.

La producción mundial de carne de cerdo aparentemente alcanzará un nuevo record esta temporada, a pesar de las bajas que se prevén en Estados Unidos y la Comunidad Económica Europea. No hay chance de que la producción de manteca de cerdo a nivel mundial colabore aliviando la situación rígida de aceites vegetales en la primera mitad de esta cosecha. Una difícil situación repentinamente se registra en los suministros de manteca de cerdo. Los precios del mercado mundial han ya reaccionado desde julio, cuando los precios de la manteca empezaron a competir con los aceites vegetales: por ejemplo los precios de la manteca de cerdo en Europa estuvieron solamente US\$30 por debajo del aceite de palma para el promedio de octubre, comparado con un descuento de US\$127 dólares en octubre-diciembre 1983.

Precios

La mayoría de los precios de los aceites vegetales continuaron la tendencia al alza en la semana que terminó el 16 de noviembre por segunda semana consecutiva. Este hecho estuvo de acuerdo con lo que se había anteriormente expresado en este boletín reflejando a su vez la estrecha situación de inventarios en prácticamente todas las áreas consumidoras de aceites en el mundo. Los precios se presentaron particularmente firmes para el aceite de soya americana, al igual que para el aceite de maní, aceite de palma, aceite de pescado y aceite de lino.

No debería sorprender la firmeza del aceite de pescado a US\$330 comparado con US\$310 algunos días atrás. Ello es muestra de que los suministros exportables en el mercado mundial han declinado recientemente.

Sin embargo se presentaron algunas excepciones: el aceite de coco de Filipinas y el aceite de palmito de Malasia cuyos precios cayeron a US\$960 y 890 respectivamente, por tonelada métrica, reflejando una recuperación en la producción en los países de origen.

Pero cual será la reacción de los precios en las próximas semanas? La producción de aceite de palma es mucho más grande de lo

que se presagiaba. Al momento es obvio que la producción de aceite de palma está excediendo todas las expectativas en octubre al igual que entre octubre y diciembre/84, ya que los árboles se han recuperado del trabajo a que estuvieron expuestos por el kameranicus más rápidamente. Se considera que la producción de aceite de palma de Malasia Occidental será por lo menos 100.000 toneladas superior a lo estimado o excederá en 1'000.000 de toneladas en el período octubre-diciembre 1984. Ello sería a lo menos 300.000 toneladas por encima del año pasado y 260.000 toneladas por encima del record producido en octubre-diciembre 1982. Este hecho es un importante cambio en los fundamentos de la oferta y no nos deberíamos sorprender si de pronto la tendencia de los precios disminuye o aún se frena y hasta de pronto dé marcha atrás sobre la actitud de los precios de los aceites vegetales en el mercado mundial. Por supuesto esto va a depender de otra serie de factores como las compras de aceites vegetales de India, Rusia, Brasil y otros importantes países. La dirección futura de los precios de aceites vegetales va también a depender de las condiciones de clima en la etapa final de la recolección de la cosecha americana al igual que las condiciones de desarrollo en Sur América.

Memorias

Nuevamente tenemos a disposición de los interesados las Memorias del Primer Encuentro Nacional sobre Palma Africana. Se trata de un documento de suma importancia ya que versa sobre la mayoría de los tópicos que se deben conocer en palma africana de aceite. Están entre otros:

Requerimientos ecológicos

Botánica y fisiología

Mejoramiento genético

Manejo y control de plagas

Manejo de malezas

Cosecha

Procesamiento

Semillas

Fertilización

Enfermedades de la palma

Administración de un cultivo

Costos

Crédito y tributación.

El libro se puede conseguir en las oficinas de FEDEPALMA y tiene un costo de \$2.500.00.

PRENSA

Anuncian estímulos para caucho y palma africana

El gobierno anunció la adopción de nuevos mecanismos de estímulo a la producción de caucho y aceite de palma africana, en proporciones que permitirán el autoabastecimiento del país a largo plazo.

El país hace importaciones actualmente de esos dos productos por un monto de 250 millones de dólares (cerca de 30.000 millones de pesos) anualmente.

El Ministro de Agricultura, Gustavo Castro Guerrero, dijo en el Caquetá que el gobierno dispondrá mayores volúmenes de crédito, asistencia técnica, mercadeo y otros incentivos para multiplicar la siembra de caucho y palma africana.

El funcionario realizó una visita de inspección a la zona de colonización del Caquetá, donde las organizaciones campesinas se dedican al cultivo de los dos mencionados rubros agrícolas.

Al analizar la situación actual del país en materia de producción y consumo de esos dos productos, el ministro se comprometió a aumentar a 2.000 el número de hectáreas en esa región, cuyas plantaciones actuales ascienden a sólo 500 hectáreas.

Asimismo, el ministro manifestó que en la zona del Magdalena Medio serán plantadas alrededor de 10.000 hectáreas con caucho.

Hizo un análisis comparativo de las ventajas que ofrecen esos dos cultivos, y recordó que en Mala-

sia fue eliminada la subversión mediante la producción intensiva de caucho y palma africana, en virtud del empleo masivo que genera y los rendimientos económicos que arrojan.

Aquí en Colombia, dijo, podemos también combatir en alto grado las causas objetivas de la subversión si emprendemos un vasto programa de producción de caucho y aceite de palma africana, lo cual —obviamente— es mucho más factible que en Malasia, dada la calidad de nuestras tierras.

El ministro Castro Guerrero pidió a los campesinos organizarse en grupos asociativos, para hacer más fácil y expedita la acción del gobierno en materia de créditos, asistencia técnica, mercadeo y demás servicios.

De otro lado, el funcionario recordó que el próximo año serán destinados más de 5.000 millones de pesos para atender el mercadeo de la producción agrícola nacional, en virtud de una ley que acaba de aprobar el Congreso de la República.

Destacó igualmente el gran aumento que tuvo el presupuesto del Fondo Financiero Agropecuario para 1985, el cual pasó de 60.000 millones a 80.800 millones de pesos.

Esos dineros permitirán una mayor actividad de producción de alimentos, en todo el país, dijo el funcionario.

La República. 27. XII - 84. Pág. 2A.

Institucional

La Federación Nacional de Cultivadores de Palma Africana lamenta profundamente el fallecimiento de Don Luis Carlos Macías Vega ocurrido recientemente en la ciudad de Bogotá.

Don Luis Macías fue una persona quien dedicó prácticamente su vida a la agricultura, legado que bien han sabido llevar sus herederos. Expresamos nuestras condolencias a sus hijos y familiares, en especial a Luis y Alfonso, con quienes nos unen grandes lazos de afecto y amistad.

Afiliaciones en 1985

La Junta Directiva de FEDEPALMA en su última sesión aprobó por unanimidad el ingreso como nuevo afiliado, a la plantación MARACAIBO, ubicada en el municipio de San Juan de Arama, en el departamento del Meta, plantación nueva con la totalidad de su área en desarrollo; está dirigida por el señor Alejandro Castillo.

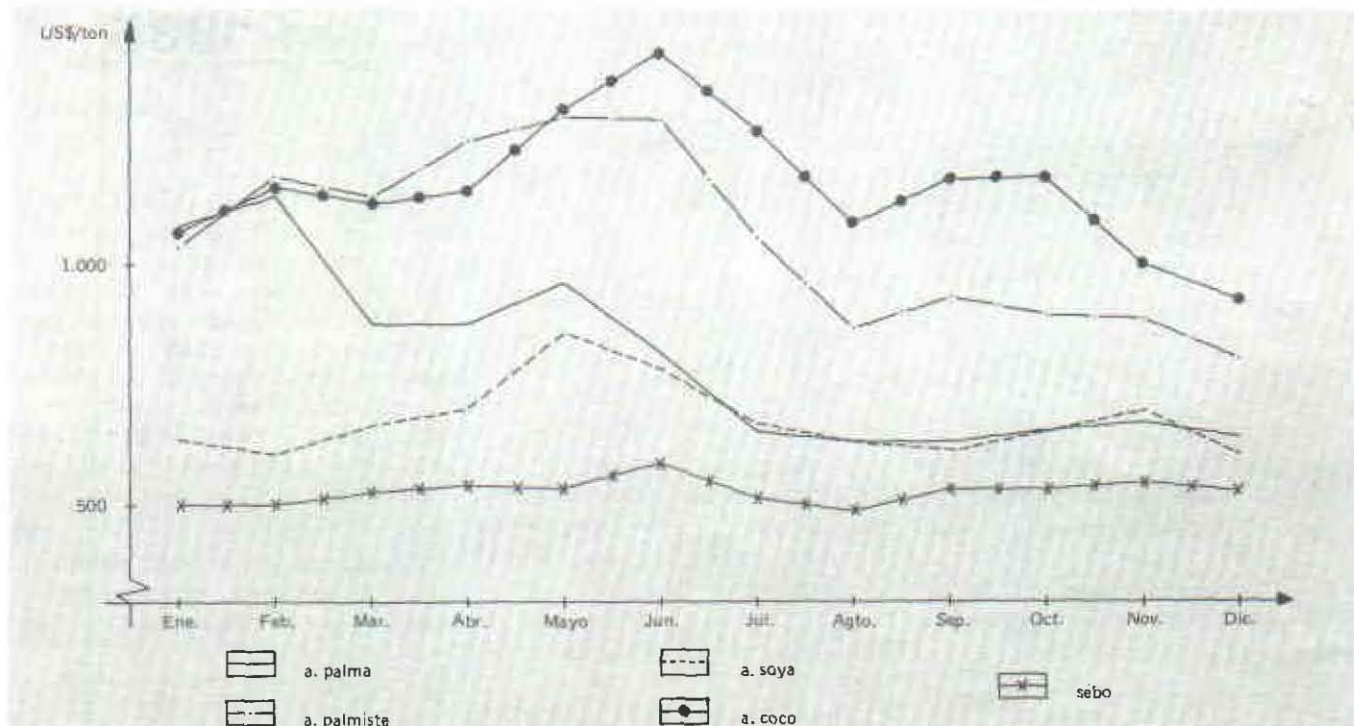
A nombre del gremio palmicultor, le deseamos el mejor de los éxitos en el desarrollo de su actividad.

	Nov. 84	Nov. 83	Ene. - Nov. 1984	Ene. - Nov. 1983	Dic. 83 Nov. 84	
Aceite de Soya	10.476	7.804	62.343	108.490	73.352	IMPORTACIONES DE ACEITES Y GRASAS TONELADAS
Manteca de cerdo	—0—	998	6.496	7.656	8.975	
Aceite de pescado	1.228	1.000	42.935	13.182	42.935	
Aceite de oliva	—0—	4	4	238	4	
Aceite de girasol	—0—	—0—	998	780	998	
Aceite de algodón	—0—	—0—	—0—	1.020	—0—	
Aceite de coco	—0—	—0—	1.296	2.315	1.297	
Otros aceites vegetales	9	55	2.024	557	2.024	
Subtotal	11.713	9.861	116.096	134.238	129.585	
Sebo	3.557	2.768	50.492	51.297	53.560	
TOTAL	15.270	12.629	166.588	185.535	183.145	Fuente: Sobordos Realizó: FEDEPALMA

**PRECIOS INTERNACIONALES
US\$ TONELADA - PROMEDIO (1)**

CRUDOS (2)				
	Dic. 84	Nov. 84	± %/o	
Aceite de palma (3)	635	667	- 4.80	(1) Mercado de Nueva York (2) FOB (3) CIF
Aceite de palmiste (3)	802	886	- 9.48	
Aceite de soya	604	691	- 12.59	
Aceite de algodón	747	833	- 10.32	
Aceite de coco	920	993	- 7.35	
Aceite de maní	912	905	0.77	Fuente: Oil World Realizó: Fedepalma
Aceite de girasol	582	726	- 6.06	
Sebo	522	543	- 3.87	
Manteca de cerdo	636	664	- 4.22	

PRECIOS INTERNACIONALES: TENDENCIAS Y COMPARACIONES 1984



La producción mundial de aceite de palma necesariamente aumentará más de lo esperado. La razón para ello se ve en el hecho de que las palmas de aceite de Malasia se han recuperado del stress del polinizador en forma más rápida de lo que se había anticipado.

Se ha estimado que la producción de aceite de palma de Malasia puede incrementarse en 1.07 millones de toneladas o 32% entre octubre/84 y septiembre/85.

Parte de este incremento se deberá a una expansión del área, pero la mayor proporción de ello vendrá de la recuperación de los rendimientos por hectárea. Como lo muestra el gráfico los rendimientos en Malasia Occidental mostraron una baja inusual en 1983; ello se debió parcialmente al verano de principios de 1982 y parcialmente a la reacción de los árboles al stress del polinizador. La baja en productividad continuó en enero-marzo 1984, debido a la continuación de los efectos de los dos factores anteriormente mencionados más el efecto del verano de comienzos de 1983.

Desde abril 1984 los rendimientos se han recuperado, pero el promedio de productividad para 1984 permanece por debajo de la tendencia. Tal como lo revela el gráfico con las condiciones favorables de clima experimentadas a partir de octubre/84 y la reacción al polinizador virtualmente completada es de esperar que en 1985 el promedio de productividad casi alcance la tendencia nuevamente, pero no superarla. Si este último fuera el caso la producción se incrementará aún más de lo que se ha indicado inicialmente.

En Indonesia una gran expansión en el área se está llevando a cabo y el polinizador adicionalmente está expandiendo la producción de 1984.

Sin embargo, los árboles deberán empezar a reaccionar al stress del insecto a comienzos de 1985 presumiéndose que la producción declinará en cerca de 40.000 toneladas o 4%. El total de área plantada en palma de aceite ha venido incrementándose a una tasa superior del 10% desde 1980.

Al mismo tiempo los rendimientos de aceite de palma por hectárea han estado incrementándose desde abril 1984, debido principalmente a la introducción del polinizador un año antes. Sin embargo, a principios de 1985 los rendimientos empezarán a declinar ya que los árboles han sido forzados a abortar más inflorescencias femeninas desde mayo 1984.

La producción de aceite de palma en Indonesia en 1985 se espera que alcance 1.040.000 toneladas con rendimientos de 2.91 toneladas de aceite por hectárea.

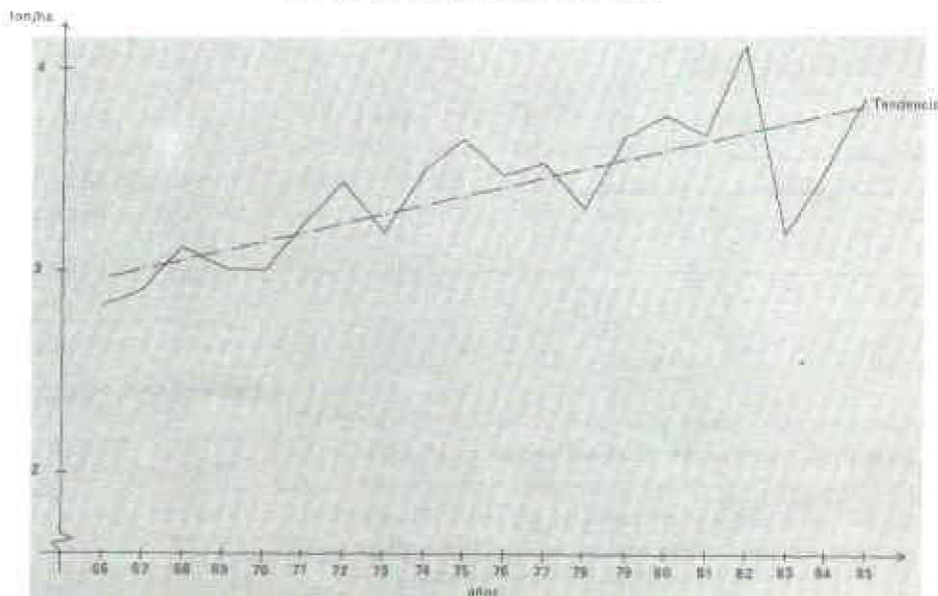
Para otros países diferentes a Malasia e Indonesia se espera que la

producción de aceite de palma se incremente en 60.000 toneladas o 4.1% a 1.047.000 millones de toneladas. El incremento en Costa de Marfil, Colombia, Papua, Nueva Guinea y el grupo de otros países será parcialmente compensado por una continuada baja en Nigeria.

Así, la producción mundial de aceite de palma deberá incrementarse en 1.15 millones de toneladas ó 20% a 6.092 millones de toneladas entre octubre/84- Septiembre 85. Este es por lo tanto el incremento más grande que se haya registrado. El record de incremento previo había sido de 0.82 millones de toneladas ó 17% en 1981/82.

¿Hay alguna posibilidad de absorber este gran incremento en suministros? Normalmente la posibilidad sería remota. Sin embargo, esta no es una temporada normal ya que las existencias mundiales a octubre 1o. de los ocho mayores aceites de semillas estaban 1 millón de toneladas por debajo frente a 1983. El gran incremento en los suministros de aceite de palma, será apenas suficiente para compensar la baja de las existencias iniciales.

ACEITE DE PALMA: RENDIMIENTOS POR HECTAREA EN MALASIA OCCIDENTAL



Varios

ITALIA:

La producción de soya se ha expandido a 100.000 toneladas en 1984 comparado con 62.000 toneladas en 1983 y sólo 9.000 toneladas en 1982. Similarmente, las siembras de soya se incrementaron sustancialmente de 3.000 has en 1982 a 25.000 en 1983 y 35.000 has en 1984. Atractivos precios en la CEE son vistos como la mejor garantía que fundamenta la expansión italiana en el cultivo de soya.

YUGOESLAVIA:

Un nuevo híbrido de girasol podría ayudar a que la producción anual de semilla de girasol volviera a niveles normales de más de 0.4 millones de toneladas. Este híbrido es más resistente a los ataques de enfermedades y pestes, que han incidido significativamente en la producción yugoeslava desde 1981. Del récord producido en 1978 de 539.000 toneladas la producción de semilla de girasol cayó a 139.000 toneladas el año pasado. Igualmente alcanzó 143.000 toneladas en 1984.

RUSIA:

La cosecha 1984/85 de semilla de girasol probablemente ha alcanzado a 5.0 millones de toneladas. Este nivel es levemente inferior al de la cosecha anterior, 5.04 millones de toneladas y muy por debajo de lo producido en el 82 de 5.34 millones de toneladas.

La producción de aceites vegetales en octubre estuvo en el nivel más bajo desde 1981 y 1980 cuando la producción rusa había sido muy pobre de sólo 4.7 millones de toneladas, en cada uno de los dos años.

INDIA:

Las importaciones de aceites vegetales continuará incrementándose significativamente en octubre/diciembre 1984, se cree que las importaciones aumentarán en 130.000 toneladas a un nuevo récord de 640.000 toneladas entre octubre y diciembre. Todo el incremento proviene de aceite de soya y colza, exportados principalmente por USA y Argentina.

EXISTENCIAS:

Las existencias mundiales de aceites vegetales se están recuperando. Los niveles para los cinco mayores aceites estuvieron en su más bajo nivel en más de 5 años en sólo 1.48 millones de toneladas a octubre 1/84. A partir de ese nivel se han recuperado marginalmente durante octubre a un

estimado de 1.51 millones bajo el liderazgo del aceite de palma en Malasia y el aceite de colza de la CEE y Canadá.

COSTA DE MARFIL:

Un nuevo programa de siembras y resiembras ha empezado este año, después que el Fondo de Desarrollo Europeo garantizó 10.3 billones de unidades de cuenta para este propósito. El proyecto, el cual costará un total de 17.1 millones de unidades de cuenta, permitirá replantar y plantar nuevas palmas en extensión de 12.517 hectáreas y deberá completarse en 1986.

Al mismo tiempo los rendimientos de aceite de palma han empezado a recuperarse como resultado de lluvias favorables desde abril de 1983, el cual siguió a un fuerte verano.

USA:

Las exportaciones de frijol soya empezaron a incrementarse pero las de aceite y torta fueron pequeñas durante la semana que terminó en noviembre 22.

AUSTRALIA:

La producción 84/85 de semillas oleaginosas ha sido estimada en un nivel récord de 691.000 toneladas. La mayor porción del aumento lo generan la semilla de algodón y girasol; pero también aportan la semilla de colza y el frijol soya.



FEDERACIÓN NACIONAL DE CULTIVADORES
DE PALMA AFRICANA

Carrera Ba. No. 71-42 Of. 501 - Tels: 2116823 - 2556875
Apartado Aéreo 13772 Bogotá, Colombia

IMPRESOS